

대안학교 위탁교육기관
아 시 아 공 동 체 학 교

(100만인의 교육공동체)



부산광역시 남구 문현4동 1000-1번지

Tel: 051-633-1390 Fax: 051-633-1380

www.asiaschool.or.kr

목차

1. 학교 운영 계획	P.1
가. 운영목적 및 방침.....	P.1
1) 아시아공동체학교의 설립목적.....	P.1
2) 아시아공동체학교의 교육 이념 및 목표.....	P.2
3) 아시아공동체학교 교육과정의 기본 방향.....	P.3
4) 아시아공동체학교의 운영목적.....	P.3
5) 아시아공동체학교 운영의 특징.....	P.4
6) 아시아공동체학교의 운영방침.....	P.5
7) 동아리 운영.....	P.6
2. 학교 특색사업	P.12
1) 다문화 사업	
2) 지역연계 사업	
3) 봉사 사업	
4) 해외 공헌 사업	
3. 학교 현황	P.14
가. 교직원 현황	
나. 교육시설 현황 및 확보 계획	
4. 학사일정	P.15
1) 2013 학년도 연간 학사 일정표	
5. 부서별 업무 추진 계획	P.17
가. 학교 경영 조직	
6. 부서별 교육 조직 담당 구성	P.18
가. 각종 위원회 및 협의회.....	P.18
나. 교무 분장 조직.....	P.19
다. 교직원 자체 연수.....	P.20
7. 교육과정 편성 및 운영	P.22
가. 교육과정 운영계획.....	P.22
▶ 초등학교.....	P.22

1. 교육과정 편성
2. 공통교과 운영 계획
3. 창의적 체험활동 운영 계획
4. 교과 평가 계획

▶중학교.....P.25

1. 교육과정 편성
2. 공통교과 운영 계획
3. 교과 평가 계획

▶고등학교.....P.29

1. 교육과정 편성
2. 공통교과 운영 계획
3. 교과 평가 계획

나. 교육 과정 운영(편제표 및 시간표).....P.33

- 1) 초등학교 편제표.....P.33
- 2) 중학교 편제표.....P.34
- 3) 고등학교 편제표.....P.35
- 4) 초등학교 시간표(저학년).....P.36
- 4)-1 초등학교 시간표(고학년).....P.37
- 5) 중학교 시간표.....P.38
- 6) 고등학교 시간표.....P.40

8. 특성화 프로그램별 소개.....P.42

- 초등학교.....P.42
- 중학교.....P.44
- 고등학교.....P.46

9. 교육과정 세부 계획안.....P.49

- 일반교과.....P.49
- 특성화교과.....P.84

10. 수행평가적용기준.....P.94

11. 학생 봉사활동의 운영P.95

12. 아시아공동체학교 학생 생활 규정P.96

1. 학교 운영 계획

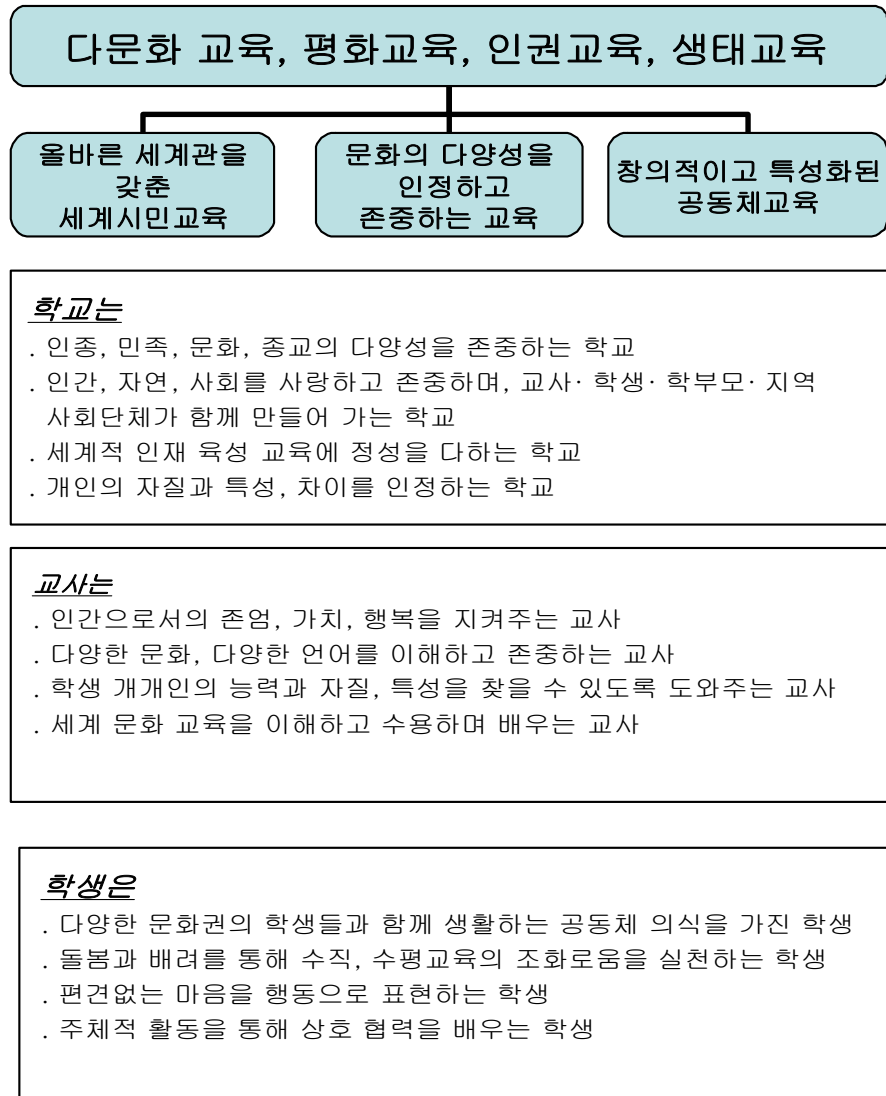
가. 운영목적 및 방침

1) 아시아공동체학교의 설립목적

- ▶ 세계화·정보화의 물결을 타고 현재 우리 사회는 100만 명에 이르는 이주 외국인이 거주하고 있습니다. 이들은 이주 노동자 또는 다문화가정의 한 구성원으로서 우리 사회의 존립과 발전을 위해서 맡은 바 역할에 충실하게 임하고 있지만 교육과 돌봄의 대상이어야 할 많은 아이들은 인종적·민족적 편견과 차별, 학력 위주의 풍토 때문에 많은 어려움을 겪고 있습니다.
- ▶ 물론 외관상 대다수의 다문화가정 아이들은 교육기관에서 적절한 교육을 받으며 잘 적응하고 있지만 일부 아이들은 생김새, 피부색의 차이와 미숙한 언어구사력 때문에 학교생활과 수업에서 어려움을 겪고 있으며 이주아동·청소년의 경우는 우리 사회로의 갑작스러운 이주로 인하여 교육의 기본 도구인 언어 능력의 부재와 문화적 이질감으로 인하여 정당하게 교육 받을 권리로부터 배제되어 있는 상태입니다.
- ▶ 관심의 문제이든 재정의 문제이든 공교육기관이 이들 외국인노동자·다문화가정 아이들의 교육 문제를 제도적으로 해결할 수 있는 장치를 마련할 때까지 공교육의 바깥에서 아이들이 마음 편히 공부하고 놀 수 있는 열린 작은 학교가 필요하다고 생각되어 아시아공동체학교를 설립하게 되었습니다.

2) 아시아공동체학교의 교육 이념 및 목표

아시아공동체학교 교육이념



3) 아시아공동체학교 교육과정의 기본 방향

- ▶ 다문화가정 · 새터민 · 외국인 노동자 자녀 · 사회적 배려계층(한국인) 등 소수자와의 통합 교육을 통해서 공동체의식을 함양할 수 있는 교육과정을 운영한다.
- ▶ 다문화 자녀들의 한국사회적응능력 배양을 위한 교육환경을 제공한다.
- ▶ 특성화 교육을 통해 진로선택의 폭을 넓히고 자아실현의 계기를 마련하여 사회구성원으로서 역량을 강화시킬 수 있도록 교육한다.
- ▶ 학교와 지역사회를 연계하여 봉사 및 협동할 수 있는 다양한 활동을 통하여 자아정체성 향상 및 건전한 인격을 형성한다.
- ▶ 개인차를 인정하고 수준과 특성을 고려하여 교육과정을 운영한다.
- ▶ 한국전통문화와 세계의 다양한 문화를 이해하고 경험할 수 있는 활동의 장을 열어 자유로운 만남과 대화를 이끌어 감으로서 건전한 청소년 문화를 형성시킨다.

4) 아시아공동체학교의 운영목적

다문화 사회로 진입한 우리사회는 100만 명에 이르는 이주 외국인이 거주하고 있으며 최근에는 국제재혼의 증가로 다문화자녀의 수도 또한 급속도로 증가하고 있습니다.

돌봄과 배려의 대상이어야 할 다문화자녀들은 인종적·민족적 편견과 차별 때문에 많은 어려움을 겪고 있으며 한국어학습부족으로 교육의 기회를 제공받지 못하거나 다양한 원인에 의해 학교부적응과 중도탈락 위기에 놓여 있습니다.

아시아공동체학교는 다문화자녀 교육경험을 바탕으로 학교적응능력을 키우고 일탈위기에 처해있는 다문화 자녀를 위해 새로운 교육 대안을 마련하여 운영하고자 합니다.

첫째, 다문화자녀를 위한 교육과정을 운영하여 이들의 한국사회적응능력을 배양 하겠습니다.

둘째, 다문화 자녀의 장점을 살려 다국어 교육으로 국제화 시대에 필요한 인재로 양성 하겠습니다.

셋째, 1인 1기 특기적성교육으로 지역의 대학 및 산업체와 연계로 현장 실습을 활성화하여 전문직업인으로서 경쟁력 있는 한국사회 구성원으로 성장시킨다.

5) 아시아공동체학교 운영의 특징

한국어 학습능력 부족으로 교육의 기회를 얻지 못한 다문화 자녀(이주아동·청소년)가 다양한 원인에 의해 학교부적응과 중도탈락 위기에 있는 교육소외계층을 대상으로 사회적응능력을 길러주고 전문직업인 양성을 위하여 특성화 교육 중심으로 운영하는 다문화 특성화 대안학교 위탁교육 기관으로 국제적 역량을 갖춘 세계인 양성을 위해 다음과 같은 특징으로 운영할 계획이다.

- ▶ 이주아동·청소년들의 한국사회정착을 위한 한국어특별반을 운영한다.
- ▶ 한국어와 모국어를 구사할 수 있는 장점을 살린 다언어 교육으로 전문직 인재를 양성한다.
- ▶ 1인 1기 특기적성교육에서 지역의 대학 및 산업체와 연계로 학생들의 능력과 적성을 최대한 발휘할 수 있는 현장실습을 활성화해서 전문직업인을 양성한다.

- ▶ 특성화 수업을 강화하고 보통교과는 최소화하여 운영한다.
- ▶ 학교와 지역사회의 연계활동을 활성화하여 지역공동체를 형성한다.
- ▶ 지역과 사회를 이해하고 민주시민으로서 올바른 사회성 형성을 위해 사회봉사활동을 활성화 한다.
- ▶ 대안교육을 위한 교육 형태로 운영한다.

6) 아시아공동체학교의 운영방침

- ▶ 다수의 다문화 자녀들과 소수의 한국인 자녀들의 통합교육을 지향한다.
- ▶ 한국사회적응을 위한 학생 및 가족 상담 프로그램을 운영한다.
- ▶ 자율적인 봉사활동 참여로 자아정체성을 향상시킨다.
- ▶ 배려와 양보, 나눔과 협동의 가치와 중요성을 알고 실천할 수 있도록 한다.
- ▶ 교사, 학부모, 학생 모두는 아시아공동체학교의 교육이념을 준수하고 실천한다.
- ▶ 특기와 적성을 신장할 수 있는 다양한 프로그램을 운영한다.
- ▶ 폭력과 집단따돌림이 없는 건전한 학교문화를 조성하여 학교부적응을 예방한다.
- ▶ 학생이 일반학교 복귀를 원할 경우에 학생과 학부모의 의견을 존중하여 언제든지 복귀시킨다.

7) 동아리 운영

▲ 운영 목적

학교의 동아리는 학생들의 자발적 참여에 의해 결성되었으며, 각 동아리는 5~8명으로 구성되어 있다. 따라서 동아리 운영은 학생들의 적성과 특기에 맞는 자기개발과 자기발전, 그리고 공동체의 발전에 그 목적을 둔다. 학생 자신의 가진 역량을 장기적 발전 방향으로 나아가게 한다.

▲ 운영 방침

- 학교의 동아리는 학생들의 자발적 참여를 통해 결성한다.
- 지도교사 1인과 학생 5~8명으로 구성 매주 1회 이상 활동한다.
- 학생의 흥미, 관심, 적성을 통해 자기개발과 발전을 이룰 수 있도록 활동한다.
- 동아리 공동체의 발전을 위해 자기개발과 발전을 동아리의 다른 부원의 개발과 발전에 도움이 될 수 있도록 활동한다.
- 학기 말 동아리 발표회를 갖는다.

▲ 동아리 현황

순번	동아리	지도교사
1	검도	김민섭
2	기타	유현주
3	볼링	오명욱
4	야구	김재택
5	작은 오케스트라	황수미

▲ 취지

- 학생의 흥미, 관심, 적성을 통해 자기개발과 발전 도모
- 다양한 방과 후 활동 제공
- 학생회 자치 운영 능력 향상
- 발전적 학교 문화 형성

▲ 각 동아리 교육 목표와 내용 체계

- 검도 동아리 -

- 목표

청소년기에 들 수 있는 혼란스럽거나 나약한 마음을 검도 수련을 통해 바로 잡으며 단체 수련을 통해 협동심을 배양하는 동시에 선의의 경기를 통해 사회성을 증가 시킨다. 또한 검도의 바른 자세와 기본 훈련을 통해 균형 잡힌 신체를 키우며 컴퓨터와 폰 게임에 빠진 청소년에게 땀 흘리는 스포츠의 즐거움을 스스로 체득하게 한다.

- 내용체계

단 계	내 용
1	· 검도예절의 익힘과 무도인의 올바른 자세 함양
2	· 기초 체력 키우기 및 동체 시력 향상 훈련
3	· 도복, 호구 입는 법 · 기본 앉기 서기 자세 · 족도 쥐는 법, 뽑아 칼, 꽃아 칼
4	· 걷기, 이어걷기, 교차걷기, 전후이동 · 머리 치기 3단계 동작
5	· 손목 치기 3단계 동작
6	· 허리 치기 3단계 동작
7	· 손목, 머리, 허리 치기 2단계
8	· 빠른 머리, 손목, 허리 치기
9	· 대련
10	· 심사 및 평가회

- 기타 동아리 -

- 목표

학생들이 주체가 되어 통기타의 연주기법 및 이론을 배움으로써 연주실력 향상을 통해 자신감을 향상하고 청소년기 자아정체감 형성 및 정서안정에도 기여하고자 한다. 통기타에 관한 원리와 과정을 이해하는데 목적을 두고 아르페지오나 테크닉보다는 스트로크 주법을 중심으로 하는 수업진행 방식에 각자의 수준별 향상을 목표로 한다. 연말 발표회를 열어 성취감을 갖게 하고 자신의 재능을 주변 사람들에게 나눌 수 있도록 한다.

- 내용체계

단 계	내 용
1	통기타 기초 이론 및 순환코드 익히기
2	자세 점검, C 순환코드 반주연습
3	스트로크 주법으로 연주하기
4	튜닝 & 튜닝이론, 튜닝해보기
5	코드 바꾸기, 한 곡 지정 반주연습(Slow gogo)
6	코드 바꾸기, 한 곡 지정 반주연습(Slow gogo)
7	C scale 발생 이론, 한 곡 지정 반주연습(Calypso)
8	G scale 발생 이론, 한 곡 지정 반주연습(Calypso)
9	D scale 발생 이론, 한 곡 지정 반주연습(Slow gogo)
10	F scale 발생 이론, 한 곡 지정 반주연습(Slow Rock)
11	E scale 발생 이론, 한 곡 지정 반주연습(Slow Rock)
12	코드별 발생 이론, 한 곡 지정 반주연습(Slow Rock)

- 볼링 동아리 -

- 목표

다문화 아동·청소년들이 동아리 활동을 통해 사회 구성원으로서 한국사회에서 소통하고 공존하는 법을 알게 한다.

자기 주도적 청소년 동아리 활동을 통해 다양한 국적을 가진 아동 청소년들이 서로를 이해하고 볼링을 통한 한국문화의 적응과 상호 교류하는 방법을 알게 한다.

다문화 아동·청소년들에게 한국사회와 정서를 이해함과 동시에 건강한 정신과 협력, 소통, 공감하는 삶의 태도를 배우게 한다.

자발적 동아리 활동을 통해 선후배간의 친목을 도모하고 한국 학생들과 다국적 학생들 간의 친목을 도모하고 아동청소년기의 정서적 안정을 유도할 수 있도록 한다.

- 내용체계 (초급, 중급, 고급)

단계	내용(초급)	중급	고급
1	볼링 이해하기 (신발, 공, 장갑, 볼링의 구성요소)	자격: 1년 이상 볼링 동아리 활동한 학생 / 볼링 에티켓 점검, 목표점수 선정, 자세교정, 연습경기, 팀별대항	자격: 2년 이상 볼링 동아리 활동한 학생 / 볼링 에티켓 점검, 목표점수 선정, 자세교정, 연습경기, 팀별대항, 친선경기
2	자세 익히기, 볼링장에서 지켜야 할 매너 교육		
3	스텝 익히기 (4스텝)		
4	스텝 익히기 (5스텝)		
5	손발 동작 익히기 (4스텝 및 손동작)		
6	점수 계산하기		
7	게임하기		
8	팀별 게임하기		
9	교차 게임하기		
10	연습(점수 상향제 - 목표 점수 선정 및 연습)		
11	다양한 경기방식 진행 - 국가대항전, 한-외 대항전, 타교 학생 대항전 등		

- 야구 동아리 -

- 목표

야구를 통해 구기 종목의 경기 방법을 알고 즐길 수 있다. 경기를 통해 공정한 승부를 경험하고, 정당한 경쟁심과 사회성을 발달시켜, 심신의 건강을 꾀할 수 있다.

- 내용체계

단 계	내 용
1	야구의 기본 학습
2	기초 체력 단련
3	야구의 기본 동작 익힘
4	수비의 기술 및 훈련
5	공격의 기술 및 훈련
6	야구의 개인기 훈련
7	경기 규칙 및 실습의 이해
8	본교 자체 경기
9	타 팀과의 연습 경기
10	타 팀과의 실전 활동을 통한 경기 능력 향상

- 작은 오케스트라 동아리 -

- 목표

- 음악활동을 통하여 자신의 소질을 계발 시키고 감수성과 표현력을 기를 수 있도록 한다.
- 다양한 악기의 소리를 통해 하모니를 만들어 가는 것에 대한 소중함과 공동체로서의 자신의 역할에 대해 인식 할 수 있도록 한다.
- 자신의 개발 활동을 통한 다양한 음악의 지역 주민과 함께 나눌 수 있는 기회 활동을 통해 문화적 성숙도를 함께 만들어 갈 수 있도록 한다.

- 내용체계

수업단계	내용
1 단계	음악적 개념의 이해
	합주에 따른 각 악기의 특성
2 단계	악기의 음율의 이해 활동
	각 악기 주법 익히기
	악기 연습을 통해 청음 익히기
3단계	주법 연습 및 리듬감 익히기
	리듬 연습과 곡 연주 시 섬세함
	곡 연주 시 하모니교육
4단계	무대 활동을 통한 연주자의 자세
	연주 자세와 관객과의 소통

2. 학교 특색사업

1) 다문화 사업

- 매월 4주째 다문화 수업 진행
- 세계 영화, 세계 음악, 세계 음식
- 세계 다양한 언어로 구성된 영화를 통해 문화, 언어, 생활양식, 자연환경을 자연스럽게 습득하고 이해하는 과정
- 세계 다양한 음악을 통해 서로의 감수성을 공유하고 언어의 사회성, 심미성 등을 통한 감성을 이해하는 활동
- 세계 다양한 음식을 통해 각 국의 음식문화를 이해하고 조리 과정, 음식의 역사를 이해하는 활동을 통해 서로의 문화를 존중하는 태도를 기름
- 지역사회 단체들과 함께 하는 다문화 활동을 통해 한국내의 다문화의 인식을 제고하고 서로의 문화를 존중하는 문화적 상대주의를 인식시킴

2) 지역연계 사업

- 한국 사회내의 지역사회 단체와 연계한 사업 진행
- 지역사회 단체의 역할과 활동을 상호 교류하는 활동
- 다양한 단체 활동을 이해하고 한국사회내의 지역사회단체의 활동을 공조하여 다문화에 대한 인식을 제고함과 동시에 지역연계 활동을 통한 다문화 및 이주아동청소년들이 한국사회를 이해하는 계기를 마련
- 다양한 계층의 아동 청소년들과 교류하여 서로 교우관계를 형성하여 계층간 격차를 해소시키는 활동 진행

3) 봉사 사업

- 한국 사회 내에 새롭고 다양한 봉사 사업 진행
- 정신적 멘토 봉사, 다문화 이해 관련 봉사, 한국 문화 이해 관련 봉사, 예술 및 체육활동 봉사, 지식 봉사, 물질 봉사, 노력 봉사, 언어 봉사 등 다양한 봉사를 한국 사회에 전파하고 다문화 및 이주아동청소년들에게 진정한 봉사의 의미를 되새기는 역할을 함

4) 해외 공헌 사업

- . 제 3 세계 도서관 건립을 진행하여 교육적 환경이 열악한 제 3 세계 아동들을 위한 도서 모음 운동 및 도서관 건립을 지속적으로 추진하고 있음.
- . 영어 교재의 지속적 지원으로 세계 여러 아동들의 교육적 환경을 제공하고 세계 여러 나라를 위해 자신의 꿈을 키울 수 있는 교재 지원
- . 태국, 필리핀, 러시아, 네팔 등 다양한 국가의 아동들에게 교육자재 지원 및 학용품 전달을 지속적으로 추진하여 교육이 원활히 이루어 질 수 있도록 유도

3. 학교 현황

가. 교직원 현황

(1) 교원 현황

구분	구성					사무직원
	교장	교감	부장 교사	교사	계	행정
2014년	1	•	1	10	12	1
계	1	•	1	10	12	1

나. 교육시설 현황 및 확보 계획

(1) 면적 (초·중·고)

토지	건물	운동장
7,272㎡ (2200평)	1,322㎡ (400평)	3,305㎡ (1000평)

(2) 시설 구조 및 규모 (중·고)

구분	교실	교무실	도서관	어학실	보건실	컴퓨터실	강당	음악실	미술실	실습실	과학실	식당
갯수	11	1	1	1	1	2	1	1	1	1	1	1

4. 학사 일정

1) 2014 학년도 연간 학사 일정표

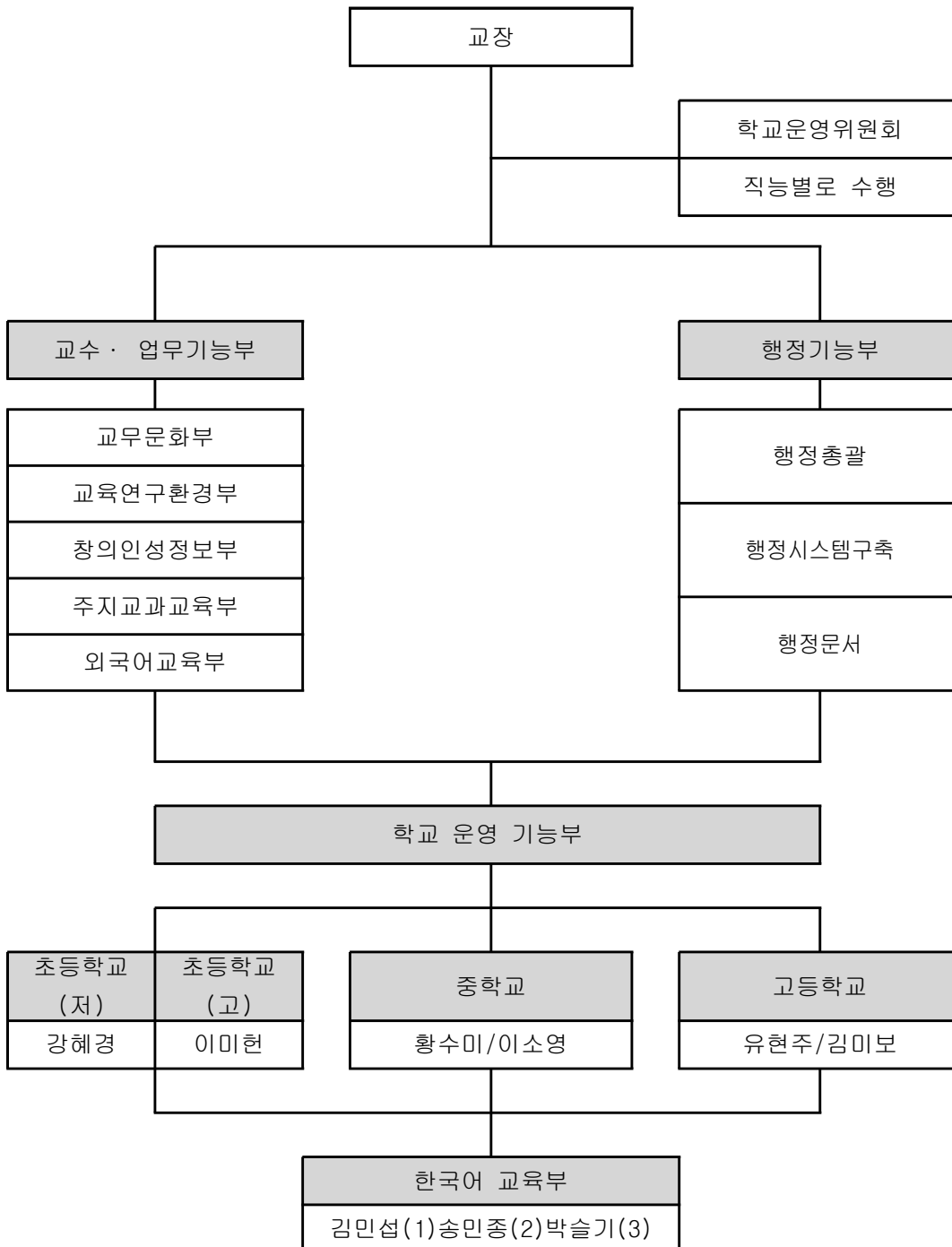
(매월 4주 토요일 도보학습 - 수업 일수에 해당 하지 않음.)

학기	월	주	수업 일수	요일	월	화	수	목	금
1 학 기	3월	1	•	1					
		2	5	3-7		입학식			학부모교육
		3	5	10-14					
		4	5	17-21					
		5	5	24-28					외국문화 체험
	4월	6	5	31-4	영어로 말하는 날/원적교출 결상황보고				
		7	5	7-11					
		8	5	14-18					
		9	5	21-25			교사연수		외국문화 체험
	5월	10	5	28-2	영어로 말하는 날		원적교출결 상황보고		
		11	5	5-9	어린이날	석가탄신일			
		12	4	12-16					
		13	5	19-23					
	6월	14	5	26-30			교사연수		외국문화 체험/출결상 황원적교보 고
		15	4	2-6	영어로 말하는 날				현충일
		16	5	9-13					
		17	5	16-20				기말고사	기말고사
	7월	18	5	23-27			교사연수		외국문화 체험
		19	5	30-4	영어로 말하는 날/ 출결상화원 적교보고/ 상담주간				
		20	5	7-11					외국문화체 험/외국어·영 상·음악 발표회
		21	5	14-18			교사연수	1학기 평가회	
	22	•	21-25					종업식/ 출결상황 원적교보고	

학기	월	주	수업 일수	요일	월	화	수	목	금	
2 학 기	8월	23		28-1						
		24		4-8						
		25		11-15						
		26		18-22	해외이동 학습	해외이동 학습	해외이동 학습	해외이동 학습	해외이동 학습	
		27		25-29	개학식				외국문화 체험/출결 상황원적교 보고	
	9월	28	5	1-5						
		29	5	8-12	추석	추석				
		30	2	15-19						
		31	5	22-26			교사연수		외국문화 체험/출결 상황원적교보 고	
	10월	32	4	29-3	영어로 말하는 날			개천절		
		33	4	6-10			한글날			
		34	5	13-17						
		35	5	20-24						
		35	5	27-31			교사연수		외국문화 체험/출결 상황원적교 보고	
	11 학 기	11월	37	5	3-7				생태체험 활동	생태체험 활동
			38	5	10-14					
			39	5	17-21					
			40	5	24-28	기말고사	기말고사	교사연수		외국문화 체험/출결 상황원적교보 고
		12월	41	5	1-5	영어로 말하는 날/ 상담주간 (12/2-6)				
			42	5	8-12					
43			5	15-19						
44				22-26			교사연수	2학기 평가회	외국문화 체험/출결 상황원적교 보고/ 종업식	
2월		45	5	2-6	개학식					
		46	5	9-13					졸업식/ 종업식/ 출결상황 원적교보고/ 일곱색깔 무지개마당	
		47	•	17-21						
		48	•	24-28						

부서별 업무 추진 계획

가. 학교 경영 조직



6. 부서별 교육 조직 담당 구성

가. 각종 위원회 및 협의회

조직 이름	구성원	주요 업무	회기	주무부서
학교 운영위원회	이사회 임원 행정 담당 교사, 교장, 학교별 부장 교사	·학사운영의 방향 설정 ·학교 운영 예결산 심의	분기별 1회	교장
학교교육과정 운영위원회	전교직원	·부서별 업무 조정 및 추진 및 학력관리 ·교육계획에 따른 업무추진 안내 ·연수 · 홍보 · 자료개발 ·교육과정 운영 평가	수시	교무문화부
직원협의회	전 교직원	·주요 안건 및 시책의 협의 결정 ·업무 추진 상황 평가 및 건의 ·공지 사항 안내 ·자체연수	주2회	교무문화부
학부모회	학부모 전원 (학부모 회장1, 총무1)	·학교 임원 선출 ·학부모 의견 수렴 및 건의 ·매월 학부모 1일 교사 선출	월1회	학부모회장 교육연구 환경부
교직원 회의	전 교직원	·일과 및 업무 전달 ·학사 운영에 관한 의견 수렴 ·자체 연수	주2회	교무문화부
기획회의	교장, 각 부서 교사	·주별, 월별 업무 추진 계획 수립 ·학사 업무 여론 수렴 및 조직	주1회	각 부서 교사
학교별 협의회	학년 담임교사, 해당 과목 담당 교사	·학급 및 학년 운영 전반 사안 협의 ·학급 운영 정보 교환 ·교과 운영 협의	수시	교육연구 환경부
교과협의회 (성적관리위원회)	해당 교과 부장 및 해당 과목 담당 교사	·교육과정 운영 협의 ·교과 지도 및 평가 정보 교환 ·교과 관련 행사 협의 ·성적 관련 협의	수시	각 교과 교사
학생 선도 및 자치활동위원회	교장, 학급 담임교사	·학생 선도 방안 모색 ·학생 생활지도 전반 협의 ·교칙 준수 기반 조성 ·자치활동 지원 방안 협의회 ·학생 상담 지원	수시	창의인성 정보부
교구선정위원회	관련교과부장, 학습자료 담당 교사, 행정 담당 교사	·필요한 교구 구입 관련 협의 및 선정 ·도서 선정 및 도서 구입 ·교구 및 교재 활용 방안 강구	수시	창의인성 정보부
학생 대외 활동 및 해외 교류 활동 활성화 위원회	전 교직원	·대회 일정 및 대외활동 공지 ·대회 및 대외 활동에 따른 학생 지도 및 지원 ·학생 지역 및 해외 교류활동	수시	교육연구 환경부
학교지역연계활동 연계 참여운영위원회	전교직원	·지역연계행사활동 ·지역 활동 운영 및 홍보 ·학생 축제 일정 및 계획 협의 ·예산 집행 및 지원 대책 협의	수시	교무문화부
친목회	전교직원	·교직원 친목 활동	수시	친목회장

교무 분장 조직

부	업 무	업 무 내 용	담당자
교무 관리화 부	1. 교무기획	학적관리, 기획위원회, 일과운영 및 의식행사, 각종 시상 추진, 학교혁신	황수미 이소영 송민종
	2. 학적/통계	전출 및 전입업무, 서류송부 요청 및 발송, 학생현황 파악	
		월말통계, 교육통계 업무	
	4. 홈페이지	홈페이지 업로드 상세 교육	
	5. 교육계획서 및 성장 기록지	수업교육계획서, 성장기록장 각 과목별 자료 수집	
	6. 학교관련 행사활동	학교 관련 행사 및 외 문화 행사 활동	
	7. 예체능문화교육	예체능문화교육지원	
	8. 보건교육(지역 보건소연계), 성교육, 금연교육	보건교육(지역보건소연계), 성교육, 금연교육 지원활동	
교과 연구 환경 부	1. 교육과정기획	학교교육과정, 창의적 체험활동 및 재량활동, 현장체험학습 (각종체험학습 안내), 학교특색사업	유현주 박슬기
	2. 국제이해교육	다문화이해교육과정운영, 세계시민교육활성화방안연구, 다언어교육지원	
	3. 연수 및 연구 활동	자체 연수 및 대외 연수, 교수연구활동지원시스템구축	
	4. 교과서 및 도서 목록 작성	교과서공급, 교과서 재활용, 교사용도서, 학급문고, 도서목록작성, 국제어린이도서관 서비스 시스템 활성화 연구	
	5. 학생 교내 및 교외 대회 활동	학생 교내 및 대회 활동 지원	
	6. 생태활동지원 및 환경교육	생태활동학습활동 및 환경 교육 활동연계	
	7. 지역봉사활동	지역봉사활동교육	

창의·인성 교육 교과 교육 부	1. 창의·인성 교육	창의·인성교육 계획(교육과정연계)	김민섭 김미보
	2. 수업개선기획	학습지도기획, 방과 후 교육 및 동아리 활동, 학생 자치활동 지원, 학생 봉사활동 학생 특기 교육 및 소질 개발 활동 연구	
	3. 학생 생활지도	생활지도계획, 안전교육, 학교폭력예방	
	4. 학생 교내 및 교외 대회 활동	각종 대회 참여 관련 지원 연구 및 관리	
	5. 진로 및 상담	진로교육 및 상담프로그램 운영	
	6. 학습자료업무	정보실 활용, 교구 및 기자재 구입	
	7.정보화교육	정보화교육시스템구축,영상매체활용화,영상매체활용활성화	
	8.경제교육	경제교육활동	
주 지 교 과 교 육 부	1. 주지교과 지원	주지교과 연구 및 지원	이미현
	2. 교육평가	수행 평가 및 지필평가, 창의적 평가 방법 개발	
	3. 학력증진	학력향상기획, 학력관리위원회 조직 운영	
	4. 기초학력신장 맞춤형교육	기초교실 충실화 방안 및 학생 능력 신장 맞춤형 교육 지원	
외 국 어 교 육 부	1. 외국어 교과 지원	외국어 교과 지원	강혜경
	2. 다언어 교육 업무	다언어수업 연구, 다언어 관련 연수, 다언어 활용 교육 (외국어 경시 등)	
	3. 다언어 활동	다언어 체험 관리, 원어민 교사 교육 관리	

다. 교직원 자체 연수

1) 개요

교사의 연구 활동을 통하여 교과와 업무의 능력을 신장 시키며 가치로운 교직원들의 정립을 통하여 학생, 교사, 학교가 함께 발전 하는 토대를 마련하고자 한다.

2) 20013년 교양 및 직무연수계획

순번	구분	실시시기	연수제목	비고
1	교무문화부	3월	학교 이해 교육 및 다문화 이해 교육	
2	교무문화부	4월	학교와의 소통 방법(상담) (홈페이지 교육 및 교사, 학생, 학부모 대화법)	
3	교육연구환경부	5월	지역사회와의 연계 활동	
4	"	6월	학생 생태학습과 환경 보호의 활동	
5	창의인성교육부	9월	계발활동과 학생 진로 탐색 교육	
6	"	9월	학생 상담 방법 및 가족 상담 방법	
7	창의인성정보부	10월	특성화교과와 학생 진로의 연계 강화	
8	교무문화부	10월	학생 예술 활동을 통한 정서적 자존감의 향상화와 진로	
9	창의인성정보부	11월	초청 강연	
10	행정	12월	경제교육의 실제와 방법	

7. 교육과정 편성 및 운영

가. 교육과정 운영계획

▶ 초등학교

1. 교육과정 편성

(1) 교육대상

교육 목적 상 특별한 교육적 배려나 조치가 필요하다고 인정하는 다문화

가정 자녀 및 이주 아동·청소년 또는 다문화적 특성에 맞는 다양한 교육을 받기를 원하는 학생을 대상으로 한다.

(부산광역시교육청 대안교육기관의 지정 및 학생 위탁 등에 관한 규칙)

- ① 다문화 가정자녀의 청소년으로서 다문화와 공동체에 대한 이해를 바탕으로 본교 교육 철학과 목표에 따른 교육과정을 성실히 이행하고자하는 학생
- ② 위탁교육 희망학생
- ③ 학교의 장이 교육 목적 상 위탁교육이 필요하다고 인정한 학생

(2) 교육과정의 성격 및 운영 내용

- ① 아시아공동체학교의 교육철학과 운영목표를 효과적으로 구현할 수 있는 다문화적 특성을 반영한 개별화 맞춤형 교육 실시
- ② 대안교육 위탁기관인 본교의 수업 연한은 6년으로 하되, 학습자의 흥미나 적성, 수준을 고려하여 교육과정 운영상 필요한 경우 학년 구분 없이 교육과정을 편성 운영 가능
- ③ 교육과정은 국민공통교과, 특성화교과, 창의적 체험활동을 통한 교과 과정 운영

(3) 교과내용

- ① 교과활동은 국민공통기본교과와 특성화교과로 구분하며, 국민공통기본교과는 국어, 사회(바른생활), 도덕, 수학, 과학(슬기로운 생활), 영어, 실과, 음악·미술·체육, 즐거운 생활로 편성한다.
- ② 창의적 체험활동은 자치활동, 진로지도, 봉사활동, 동아리활동을 포함한 각종 체험활동을 포함하여 편성한다.
- ③ 특성화 교과는 외국어 교과(일본어, 중국어, 러시아어, 한국어, 영어회화), 세계문화사(세계문화사), 생활과학(생활과학)으로 편성하여 운영한다.

- ④ 창의적 체험활동에는 배려와 나눔을 실천할 수 있는 자율, 동아리, 봉사, 진로 활동을 포함하여 운영 한다.

2. 공통교과 운영 계획

- (1) 공통교육과정에 배당된 단위 수는 공통 기본 교육 기간에 제시된 시간 수인 34주를 기준으로 연간 최소 수업 시간을 계획하여 운영 한다. 학년별 특성을 고려한 개별적 주당 수업시간을 구성하여 운영한다. 이 단위 수는 모든 학생들이 필수적으로 이수해야 할 각 학년별 주당 단위 수이다.
- (2) 공통교과과정 중 수학, 영어 교과는 단계 수준별 교육과정을, 국어, 사회, 과학 교과는 심화 보충 수준별 교육과정을 운영한다.

3. 창의적 체험활동 운영 계획

- (1) 창의적 체험활동 운영 계획은 초등 공통기본 교육과정 외에 학습자들의 수요를 고려한 교육을 운영한다.
- (2) 체험활동은 자율활동, 동아리활동, 봉사활동, 진로 활동을 구분하여 운영한다.

4. 교과 평가 계획

(1)기본방침

- ① 학업성적 평가 및 관리의 객관성, 공정성, 투명성과 신뢰도를 높이기 위해서 『대안학교 위탁교육기관 학업성적관리위원회』(이하 성적관리위원회)를 구성하고 『성적관리규정』을 재정한다.
- ② 지역 실정 및 대안교육의 특수성을 고려하여 교육부가 고시한 교육과정과 부산광역시 고등(중)학교 교육과정 편성 운영 지침에 의거

하여 학교 수준의 교육과정을 편성, 운영하고 학업성적 평가 및 관리에 만전을 기한다.

(2) 교과평가요령

(가) 교과평가(공통교과 및 선택교과)

- ① 평가를 위한 정기고사는 각 과목별 교과협의회에서 계획을 수립하여 학기별로 1회 이상 실시하며, 성취도 및 과목별 석차를 산출한다.
- ② 각 프로그램의 교과목 별로 이수 여부를 평가(이수했을 경우에는 '이수', 이수하지 못했을 경우에는 '미 이수')하고, 특기 사항이 있는 경우에는 간략한 문장으로 활동 내용을 기록한다.
※ 수업시간의 2/3이상 출석하고 평가에서 40%이상을 득점한 경우 이수로 인정
- ④ 공통교과 평가 시 학생의 특성을 감안하여 평가한다.
- ⑤ 자치, 진로, 동아리, 봉사 활동의 영역별로 학생의 참여도, 활동 의욕, 태도의 변화 등을 고려하여 구체적인 문장으로 평가한다.

(나) 기록 및 활용

다양한 평가 도구와 방법으로 학생의 성취도를 평가하여 학생의 목표 달성정도를 확인하고, 수업의 질 개선을 위한 자료로 한다.

▶ 중학교

1. 교육과정 편성

(1) 교육대상

교육 목적 상 특별한 교육적 배려나 조치가 필요하다고 인정하는 학생 또는 다문화적 특성에 맞는 다양한 교육을 받기를 원하는 학생을

대상으로 한다.

(부산광역시교육청 대안교육기관의 지정 및 학생 위탁 등에 관한 규칙)

- ① 다문화 가정의 청소년으로서 다문화와 공동체에 대한 이해를 바탕으로 본교 교육 철학과 목표에 따른 교육과정을 성실히 이행하고자 하는 학생
- ② 위탁교육 희망학생(퇴학, 자퇴, 휴학 중인 자는 복교 절차를 거쳐 회복 한 후 위탁 교육 신청 가능)
- ③ 학교의 장이 교육 목적 상 위탁교육이 필요하다고 인정한 학생

(2) 교육과정의 성격 및 운영 내용

- ① 아시아공동체학교의 교육철학과 운영목표를 효과적으로 구현할 수 있는 다문화적 특성을 반영한 개별화 맞춤형 교육 실시
- ② 대안교육 위탁기관인 본교의 수업 연한은 3년으로 하되, 학습자의 흥미나 적성, 수준을 고려하여 교육과정 운영상 필요한 경우 학년 구분 없이 교육과정을 운영 가능
- ③ 교육과정은 기본 공통교과 및 다양한 인성교과와 체험 활동을 통한 전인적 교육과정 운영
- ④ 상급학교와 유기적 연계교육 과정 운영

(3) 교과내용

- ① 교과활동은 공통 교과와 특성화 교과, 창의적 재량활동으로 구분하여, 공통교과는 국어, 수학, 사회(역사, 사회, 도덕), 과학(과학, 기술·가정), 체육, 음악, 미술, 영어, 선택(환경/한문)으로 편성 운영한다.
- ② 특성화 교과는 외국어 교과(중국어, 일본어, 한국어, 러시아어, 영어회화), 체육 교과(생활체육), 세계문화사(세계문화사)로 편성한다.
- ③ 창의적 체험활동은 자율활동, 동아리 활동, 봉사활동, 진로 활동 편성한다.

2. 공통교과 운영 계획

- (1) 공통교과에 배당된 교과 2,448시수, 특성화 612시수, 창의적 체험활동 306시수로 구성하며, 이 기간 동안에 모든 학생들이 필수적으로 이수해야 할 연간 수업 시수이다.

- (2) 공통교과 과정 중 수학, 영어 교과는 단계형 수준별 교육과정을 국어, 사회, 과학 교과는 심화 보충형 수준별 교육과정을 운영한다.

- (3) 교과별 운영 계획은 다음과 같다.

3. 교과 평가 계획

(1) 기본방침

- ① 학업성적 평가 및 관리의 객관성, 공정성, 투명성과 신뢰도를 높이기 위해서 『대안학교 위탁교육기관 학업성적관리위원회』(이하 성적관리위원회)를 구성하고 『성적관리규정』을 재정한다.
- ② 지역 실정 및 대안교육의 특수성을 고려하여 교육부가 고시한 교육과정과 부산광역시 고등(중)학교 교육과정 편성 운영 지침에 의거하여 학교 수준의 교육과정을 편성, 운영하고 학업성적 평가 및 관리에 만전을 기한다.

(2) 교과평가요령

- ① 공통교과의 평가는 성취도 및 과목별 석차를 산출한다.
- ② 공통교과 평가를 실시할 때 정기고사는 학기별 1회 이상 실시하며, 지필평가와 수행평가를 겸한다. 수시고사는 실험 실습 실기평가 등의 수행평가 위주로 실시하며, 각 교과협의회에서 계획을 수립, 『성적관리위원회』의 심의를 거쳐 학교장이 최종 결정하여 시행한다.
- ③ 석차는 학기말에 동일교육기관에서 동일과목을 수강한 동일학년의

위탁학생수를 기준으로 산출한다.

- ④ 공통교과를 소속 학교에서 이수하는 경우 그 성적은 소속 학교에서 산출한다.
- ⑤ 공통교과 또는 대안교육교과를 직접 교육하지 않는 경우 직접 교육한 기관에서 평가 자료를 받아 이를 대안학교 위탁교육기관에서의 평가로 한다.
- ⑥ 각 교과는 학기 초 교과협의회를 거쳐 연간계획서를 작성하여 평가계로 제출한다. 그 계획서를 성적관리위원회의 심의를 거쳐 시행하도록 한다.
- ⑦ 수행평가 비율은 성적관리 규정에 의해 시행하며 부득이한 경우 교과협의회를 거쳐 조절할 수 있다.
- ⑧ 학생들의 과제부담을 줄이기 위해 교과별 수행평가 시기를 교과협의회를 통해 조절한다.
- ⑨ 평가의 공정성과 신뢰도를 높이기 위해 과목별, 단원별로 어떻게 평가할지를 사전에 예고한다.
- ⑩ 특성화교과 평가는 이수 여부를 평가 (이수했을 경우 “이수”, 이수하지 못했을 경우에는 “미 이수”)하고, 특기사항이 있는 경우에는 간략한 문장으로 활동내용을 기록한다.
- ⑪ 모든 평가는 평가의 공정성, 객관성, 투명성, 신뢰도, 타당도 등이 확보되도록 만전을 기한다.

(3) 창의적 체험활동 평가 요령

특별활동의 각 영역별(봉사활동, 진로지도, 자치활동, 동아리활동)이며 세부적인 평가방법 및 기준은 교육과정을 준거로 하여 학교장이 정하며, 영역별로 활동부서, 활동과정에서의 참여도, 활동의욕, 태도의 변화에 중점을 두어 평소 관찰된 학생의 활동상황과 수상실적 등을 평가하여 입력한다.

▶ **고등학교**

1. 교육과정 편성

(1) 교육대상

교육 목적 상 특별한 교육적 배려나 조치가 필요하다고 인정하는 학생 또는 다문화적 특성에 맞는 다양한 교육을 받기를 원하는 학생을 대상으로 한다.

(부산광역시교육청 대안교육기관의 지정 및 학생 위탁 등에 관한 규칙)

- ① 다문화 가정의 청소년으로서 다문화와 공동체에 대한 이해를 바탕으로 본교 교육 철학과 목표에 따른 교육과정을 성실히 이행하고자 하는 학생
- ② 위탁교육 희망학생(퇴학, 자퇴, 휴학 중인 자는 복교 절차를 거쳐 회복 한 후 위탁 교육 신청 가능)
- ③ 학교의 장이 교육 목적 상 위탁교육이 필요하다고 인정한 학생

(2) 교육과정의 성격 및 운영 내용

- ① 아시아공동체학교의 교육철학과 운영목표를 효과적으로 구현할 수 있는 다문화적 특성을 반영한 개별화 맞춤형 교육 실시
- ② 대안교육 위탁기관인 본교의 수업 연한은 3년으로 하되, 학습자의 흥미나 적성, 수준을 고려하여 교육과정 운영상 필요한 경우 학년 구분 없이 교육과정을 운영 가능
- ③ 교육과정은 기본 공통교과 및 다양한 인성교과와 체험 활동을 통한 전인적 교육과정 운영
- ④ 직업진로를 위한 전문교과 과정과 진학을 위한 개별적 진학진로 과정 운영

(3) 교과내용

- ① 교과활동은 공통교과와 특성화교과, 창의적 체험활동으로 구분하며, 공통교과는 (국어, 수학, 영어, 사회(사회, 국사, 도덕), 과학, 음악, 미술, 체육, 생활·교양(한문, 기술·가정)로 구성한다.
- ② 특성화 교과는 영어(영어회화) 교과, 체육(생활체육) 교과, 세계문화사(세계문화사)교과로 편성하여 운영한다.
- ③ 창의적 체험활동은 자율활동, 동아리활동, 봉사활동, 진로활동으로 편성 한다.

2. 공통교과 운영 계획

- (1) 공통교과에 배당된 108단위는 교과 108단위, 특성화교과 72단위, 창의적 체험 활동 24단위로 구성하며, 이 기간 동안에 모든 학생들이 필수적으로 이수해야 할 연간 수업 단위 수이다.
- (2) 공통교과 중 수학, 영어 교과는 단계형 수준별 교육과정을, 국어, 사회, 과학 교과는 심화 보충형 수준별 교육과정을 운영한다.
- (3) 교과별 운영 계획은 다음과 같다.

3. 교과 평가 계획

(1) 기본방침

- ① 학업성적 평가 및 관리의 객관성, 공정성, 투명성과 신뢰도를 높이기 위해서 『대안학교 위탁교육기관 학업성적관리위원회』(이하 성적관리위원회)를 구성하고 『성적관리규정』을 재정한다.
- ② 지역 실정 및 대안교육의 특수성을 고려하여 교육부가 고시한 교육과정과 부산광역시 고등(중)학교 교육과정 편성 운영 지침에 의거하여 학교 수준의 교육과정을 편성, 운영하고 학업성적 평가 및 관리에 만전을 기한다.

(2) 교과평가요령

(가) 공통교과

- ① 평가를 위한 정기고사는 각 과목별 교과협의회에서 계획을 수립하여 학기별로 1회 이상 실시하며, 성취도 및 과목별 석차를 산출한다.
- ② 석차는 학기말에 동일 과목을 수강한 동일 학년의 위탁 학생 수를 기준으로 산출한다.

(나) 특성화교과

- ① 각 프로그램의 교과목 별로 이수 여부를 평가(이수했을 경우에는 '이수', 이수하지 못했을 경우에는 '미이수')하고, 특기 사항이 있는 경우에는 간략한 문장으로 활동 내용을 기록한다.
※ 수업시간의 2/3이상 출석하고 평가에서 40%이상을 득점한 경우 이수로 인정
- ② 정의적, 기능적, 창의적인 면이 중시되는 교과의 평가는 각 교과목의 성격을 고려하여 합리적인 세부 평가 기준을 마련하여 실시한다.

(다) 재량활동

- ① 교과 재량 활동과 창의적 재량 활동의 특성과 학생의 특성을 감안하여 평가한다.

(라) 창의적 체험활동

- ① 봉사활동, 진로지도, 자치활동, 동아리활동의 영역별로 학생의 참여도, 활동의욕, 태도의 변화 등을 고려하여 구체적인 문장으로 평가한다.

- (마) 다양한 평가 도구와 방법으로 학생의 성취도를 평가하여 학생의 목표 달성 정도를 확인하고, 수업의 질 개선을 위한 자료로 활용한다.

나. 교육 과정 운영(편제표 및 시간표)

1) 초등학교 편제표

구분	과목명	연간 시간 수	학교 채택	학년별 교육 과정											
				1학년		2학년		3학년		4학년		5학년		6학년	
				1학기	2학기	1학기	2학기	1학기	2학기	1학기	2학기	1학기	2학기	1학기	2학기
공통교과	국어	448 408(442) 408 1,264 (1,298)	816	68	68	68	68	68	68	68	68	68	68	68	68
	사회/ 도덕	사회	272/272	408					51	51	51	51	51	51	51
		도덕	(544)	136					17	17	17	17	17	17	17
		바른생활	128	133	31	34	34	34							
	수학	256/272/272 2 (800)	612	34	34	34	34	51	51	68	68	51	51	68	68
	과학/ 실과	과학	204/340	272					34	34	34	34	34	34	34
		실과	(544)	136									34	34	34
		슬기로운 생활	192	136	34	34	34	34							
	영어	136/204 (340)	204					17	17	34	34	34	34	17	17
	예술	음악	272/272	136					17	17	17	17	17	17	17
미술		(544)	272					34	34	34	34	34	34	34	
즐거운생활		384	272	68	68	68	68								
체육	204/204 (408)	374					34	34	51	51	51	51	51	51	
계	5,148	3,907	235	238	238	238	323	323	374	374	391	391	391	391	
특성화 교과	외국 어	한국어 일본어 중국어 러시아어	187	187		17	17	17	17	17	17	17	17	17	17
		영어회화	374	374	34	34	34	34	34	34	34	34	34	17	17
	문화 이해	세계문화사	408	408	51	51	51	51	17	17	34	34	17	17	34
과학 교과	생활과학	272	272	17	17	17	17			34	34	34	34	34	34
계	1,241	1,241	102	119	119	119	68	68	119	119	102	102	102	102	
재량· 특별 교육 프로그램 의 운영	자율활동	680	272/ 204/ 204	34	34	34	34	17	17	17	17	17	17	17	17
	동아리활동			17	17	17	17	17	17	17	17	17	17	17	17
	봉사활동			10	8	10	8	10	8	10	8	10	8	10	8
	진로활동			7	9	7	9	7	9	7	9	7	9	7	9
계	680	680	68	68	68	68	51	51	51	51	51	51	51	51	
총계	5,828	5,828	405	425	425	425	442	442	544	544	544	544	544	544	

2)중학교편제표

구 분	과 목 명	기준 시수	적용 시수	학년별 교육 과정						
				1학년		2학년		3학년		
				1학기	2학기	1학기	2학기	1학기	2학기	
교 과 (군)	국어		442	408	68	68	68	68	68	68
	사회/도 덕	사회	510	170	34	34	.	.	34	34
		역사		136	17	17	51	51	17	17
		도덕		51	.	17	.	17	.	17
	수학		374	408	68	68	68	68	68	68
	과학/ 기·가	과학	646	357	51	51	51	51	51	51
		기·가			17	.	17	.	17	.
	체육		272	374	68	68	51	51	68	68
	음악 미술	음악	272	136	17	.	34		17	.
		미술			.	17	.	34	.	17
	영어		340	306	51	51	51	51	51	51
선택	환경	204	102	17	17		.	.	.	
	한문			.	.	17	17	17	17	
소계		3,060	2,448	408	408	408	408	408	408	
특 성 화 교 과	제2 외국어	중국어	102	선택1 (17)	선택1 (17)	선택1 (17)	선택1 (17)	선택1 (17)	선택1 (17)	
		일본어								
		러시아어								
		한국어								
		영어회화	204	34	34	34	34	34	34	34
	체육	생활체육	204	34	34	34	34	34	34	34
세계문화 사	세계문화사	102	17	17	17	17	17	17	17	
소계			612	102	102	102	102	102	102	
창의적 체험 활동	자율 활동			72	12	12	12	12	12	12
	동아리 활동			96	16	16	16	16	16	16
	봉사 활동			90	15	15	15	15	15	15
	진로 활동			48	8	8	8	8	8	8
	소계		306		51	51	51	51	51	51
연간 수업시간 수		3366	3366	1122		1122		1122		

3)고등학교 편제표

2012학년도 신입생 3개년 교육과정 편성표													
영역	교과 (군)	세부과목	기준 단위	운 영 단 위	학 급 수	선 택 구 분	1학년		2학년		3학년		이 수 단 위
							1학기	2학기	1학기	2학기	1학기	2학기	
기초	국어 15	국어	5	6			3	3					14
		독서와 문법 I	5	4					2	2			
		문학 I	5	4							2	2	
	수학 15	수학	5	6			3	3					16
		수학 I	5	6					3	3			
		수학의 활용	5	4							2	2	
영어 15	기초영어	5	4			2	2					14	
	영어 I	5	6					3	3				
	실용영어회화	5	4							2	2		
탐구	사회 15	사회	5	6			3	3				16	
		한국사	5	3					3				
		도덕	5	3						3			
	과학 15	세계지리	5	4							2	2	14
		과학	5	4			2	2					
		생물 I	5	4					2	2			
체육· 예술	체육 10	화학 I	5	6							3	3	14
		체육	5	4			2	2					
		체육과 건강	5	4					2	2			
	예술 10	체육실기	5	6							3	3	12
		음악	5	4			2	2					
		음악실기	5	4					2	2			
생활· 교양	기가/한 문 16	미술	5	4							2	2	8
		기술·가정	8	4			1	1	1	1			
		한문	8	4							2	2	
보통교과 이수단위 소계			116	108			18	18	18	18	18	18	108
특 성 화 교 과	영어	영어회화		18			5	5	5	5	5	5	30
	체육	생활체육		18			4	4	4	4	4	4	24
	세계문화사	세계문화사		18			3	3	3	3	3	3	18
대안(특성화)교과 이수단위 소계				72			12	12	12	12	12	12	72
이수단위 소계				180			30	30	30	30	30	30	180
창의적 체험활동				24			4	4	4	4	4	4	24
학기별 총 이수 단위							34	34	34	34	34	34	204
학년별 총 이수 단위				204			68	68	68	68	68	68	204

4) 초등학교 시간표(저학년)

요일	월	화	수	목	금
9:10 ~9:20	아침조례				
1교시 9:20~10:00	국어	창체	슬기로운 생활 (1-2) 과학(3)	즐거운생활(1•2)	영어(3) 행복한책읽기 (1-2)
10:00~10:10					
2교시 10:10~10:50	국어	수학	슬기로운 생활 (1-2) 과학(3)	즐거운생활 1-2 미술(3)	즐거운생활 1-2 미술(3)
10:50~11:00					
3교시 11:00~11:40	영어회화	체육(3) 즐거운생활(1-2)	국어	국어 (강혜경)	수학(3) 창체(1-2)
11:40~11:50					
4교시 11:50~12:30	바른생활(1-2)	세계문화사	수학	생활과학(1-2) 도덕(3)	창체(1~3)
점심시간(12:30 ~ 13:30)					
5교시 13:30~14:10	영어회화	사회(3) 세계문화사 (1-2)	체육(3) 바른생활(1-2)	세계문화사 (1~2) 사회(3)	제2외국어 (박지영)
14:10~14:20					
6교시 14:20~15:00	창체 (박지영)				

4) 초등학교 시간표(고학년)

요일	월	화	수	목	금
9:10 ~9:20	아침조례				
1교시 9:20~10:00	국어	수학	사회	국어	도덕
10:00~10:10					
2교시 10:10~10:50	사회	수학	국어	체육	수학(4•6) 실과(5)
10:50~11:00					
3교시 11:00~11:40	체육	사회	과학	미술	수학
11:40~11:50					
4교시 11:50~12:30	영어(4•5) 생활과학(6)	체육	과학	미술	음악
점심시간(12:30 ~ 13:30)					
5교시 13:30~14:10	제2외국어	창체	영어(4•5•6)	국어	세계문화사(4•6) 생활과학(5)
14:10~14:20					
6교시 14:20~15:00	생활과학(4) 실과(5-6)	영어회화(4•5) 실과(6)	세계 문화사	창체	창체
7교시 15:10~15:50			생활과학		영어회화

◎ 중학교 시간표(1학기)

요일	월	화	수	목	금
8:50 ~9:00	아침 조례				
1교시 9:00~9:45	국어 (1,2,3)	창체(2) 기가(1,3)	한문(2,3) 환경(1)	수학 (1,2,3)	음악(1,2,3)
9:45~9:55	쉬는 시간				
2교시 9:55~10:40	국어 (1,2,3)	영어 (1,2,3)	창체 (1,2,3)	수학 (1,2,3)	음악(2) 창체(1,3)
10:40~10:50	쉬는 시간				
3교시 10:50~11:35	제2외국어 (1,2,3)	수학 (1,2,3)	생활체육 (1,2,3)	과학 (1,2,3)	사회(1,3) 기가(2)
11:35~11:45	쉬는 시간				
4교시 11:45~12:30	창체 (1,2,3)	수학 (1,2,3)	영어회화 (1,2,3)	역사 (1,2,3)	과학 (1,2,3)
점심시간(12:30 ~ 13:30)					
5교시 13:30~14:15	과학 (1,2,3)	영어회화 (1,2,3)	국어 (1,2,3)	영어회화 (1,2,3)	체육 (1,2,3)
14:15~14:25	쉬는 시간				
6교시 14:25~15:10	영어 (1,2,3)	영어 (1,2,3)	체육 (1,2,3)	국어 (1,2,3)	체육(1,3) 역사(2)
15:10~15:20	쉬는 시간				
7교시 15:25~16:10	사회 (1,3) 역사(2)	체육 (1,2,3)		세계문화사 (1,2,3)	

◎ 중학교 시간표(2학기)

요일	월	화	수	목	금
8:50 ~9:00	아침 조례				
1교시 9:00~9:45	국어 (1,2,3)	창체(2) 도덕(1,3)	한문(2,3) 환경(1)	미술(1,3) 역사(2)	수학 (1,2,3)
9:45~9:55	쉬는 시간				
2교시 9:55~10:40	국어 (1,2,3)	영어 (1,2,3)	창체 (1,2,3)	수학 (1,2,3)	음악(2) 창체(1,3)
10:40~10:50	쉬는 시간				
3교시 10:50~11:35	제2외국어 (1,2,3)	수학 (1,2,3)	생활체육 (1,2,3)	과학 (1,2,3)	사회(1,3) 도덕(2)
11:35~11:45	쉬는 시간				
4교시 11:45~12:30	창체 (1,2,3)	수학 (1,2,3)	영어회화 (1,2,3)	역사(1,2,3)	과학 (1,2,3)
점심시간(12:30 ~ 13:30)					
5교시 13:30~14:15	과학 (1,2,3)	영어회화 (1,2,3)	국어 (1,2,3)	영어회화 (1,2,3)	체육 (1,2,3)
14:15~14:25	쉬는 시간				
6교시 14:25~15:10	영어 (1,2,3)	영어 (1,2,3)	체육 (1,2,3)	국어 (1,2,3)	체육(1,3) 음악(8)
15:10~15:20	쉬는 시간				
7교시 15:25~16:10	사회 (1,3) 역사(2)	체육 (1,2,3)		세계문화사 (1,2,3)	

◎ 고등학교 시간표(1학기)

구분	수업시간	월	화	수	목	금
	8:30~8:40	아침조례 (담임)				
1교시	8:40~9:30	과학(10) 생물 I (11) 화학 I (12)	생활체육 (10,11,12)	생활체육 (10,11,12)	국어((10) 독서와문법 I (11) 문학 I (12)	사회(10) 한국사(11)/ 세계지리(12)
2교시	9:40~10:30	과학(10) 생물 I (11) 화학 I (12)	국어(10) 영어 I (11) 한문(12)	기초영어(10) 영어 I (11) 실용영어회화 (12)	국어(10) 독서와문법 I (11) 문학 I (12)	사회(10) 한국사(11)/ 세계지리(12)
3교시	10:40~11:30	영어회화 (10,11,12)	사회(10) 한국사(11) 미술(12)	기초영어(10) 영어 I (11) 실용영어회화 (12)	영어회화 (10,11,12)	음악(10) 음악실기(11) 미술(12)
4교시	11:40~12:30	기타(10,11) 한문(12)	영어회화 (10,11,12)	창체 (10,11,12)	영어회화 (10,11,12)	수학(10) 수학 I (11) 수학의 활용(12)
	12:30~13:30	점심시간				
5교시	13:30~14:20	체육실기(12) 창체(10,11)	창체 (10,11,12)	세계문화사 (10,11,12)	체육(10) 체육과 건강(11) 체육실기(12)	수학(10) 수학 I (11) 수학의 활용(12)
6교시	14:30~15:20	생활체육 (10,11,12)	생활체육 (10,11,12)	수학(10,11) 창체(12)	세계문화사 (10,11,12)	음악(10)박낭화 음악실기(11) 창체(12)
7교시	15:30~16:20	화학 I (12) 창체(10,11)	세계문화사 (10,11,12)	체육(10) 체육과 건강(11) 체육실기(12)	영어회화 (10,11,12)	

◎ **고등학교 시간표(2학기)**

구분	수업시간	월	화	수	목	금
	8:30~8:40	아침조례 (담임)				
1교시	8:40~9:30	과학(10) 생물 I (11) 화학 I (12)	생활체육 (10,11,12)	생활체육 (10,11,12)	국어((10) 독서와문법 I (11) 문학 I (12)	사회(10) 도덕(11)/ 세계지리(12)
2교시	9:40~10:30	과학(10) 생물 I (11) 화학 I (12)	국어(10) 영어 I (11) 한문(12)	기초영어(10) 영어 I (11) 실용영어회화 (12)	국어(10) 독서와문법 I (11) 문학 I (12)	사회(10) 도덕(11)/ 세계지리(12)
3교시	10:40~11:30	영어회화 (10,11,12)	사회(10) 도덕(11) 미술(12)	기초영어(10) 영어 I (11) 실용영어회화 (12)	영어회화 (10,11,12)	음악(10) 음악실기(11) 미술(12)
4교시	11:40~12:30	기가 (10,11) 한문(12)	영어회화 (10,11,12)	창체 (10,11,12)	영어회화 (10,11,12)	수학(10) 수학 I (11) 수학의 활용(12)
	12:30~13:30	점심시간				
5교시	13:30~14:20	체육실기(12) 창체 (10,11)	창체 (10,11)	세계문화사 (10,11,12)	체육(10) 체육과 건강(11) 체육실기(12)	수학(10) 수학 I (11) 수학의 활용(12)
6교시	14:30~15:20	생활체육 (10,11,12)	생활체육 (10,11,12)	수학(10,11) 한문(12)	세계문화사 (10,11,12)	음악(10) 음악실기(11) <u>창체(12)</u>
7교시	15:30~16:20	화학 I (12) 창체(10,11)	세계문화사 (10,11,12)	체육(10) 체육과 건강(11) 체육실기(12)	영어회화 (10,11,12)	

8. 특성화 프로그램별 소개

▶ 초등학교

1) 목적

- 특성화 교과과정을 통해 아동기의 인성을 완성하고 다양한 경험을 통해 문화의 다양성을 배우고 활동함과 동시에 폭넓은 언어활동으로 세계적 인재 양성을 토대를 마련한다.
- 문화교육을 배우고 습득하여 인종적·민족적 차별이 없는 교육환경을 통해 누구나 누릴 수 있는 권리에 대해 알게 하고 세계의 문화를 이해하는 문화 상대주의를 배우게 한다.
- 생활 과학 실험을 통한 다양한 과학 활동을 통해 한국 교육의 어려움을 극복하고 실생활 위주의 과학 활동으로 과학기술을 통한 한국 사회의 연관성을 습득하게 한다.
- 다양한 외국어 교육을 통해 서로 다른 언어를 학습하여 글로벌 인재 육성의 토대를 마련한다.
- 실제적인 영어 회화를 통해 세계 여러 나라 학생들과 소통할 수 있는 기초적인 영어 회화를 익힐 수 있도록 한다. 일상에서 사용하는 영어를 듣고 이해하며, 주어진 상황에 대한 의사소통능력을 기른다.

2) 특성화 교과과정

- 외국어 교과
 - . 이중 언어 환경에 노출되게 하여 글로벌 인재로 양성한다.
 - . 과목 : 일어, 중국어, 러시아어, 한국어(선택), 영어회화

○ 생활과학

- 실생활에 필요한 실질적인 과학 실험 교육을 통해 과학적 흥미를 유도하고 한국 교육과정 적응을 위한 기초 소양교육을 익혀 한국사회 속에서의 연관성을 이해시키고자 한다.

- 과목 : 생활과학

○ 세계문화사

- 다양한 국적을 가진 청소년들의 한국의 문화뿐만 아니라 각국이 가지고 있는 문화적 특성을 이해하고 공유하는 활동을 통해 세계의 다양한 문화 활동을 체험하게 하여 문화상대주의를 이해하게 한다.

- 과목 : 세계문화사

3) 기대효과

- 가) 특성화 교과를 통해 다양한 언어 환경에 노출된 다문화 가정 자녀의 이중어의 장점을 살려 세계적 인재 양성의 밑바탕이 될 수 있게 한다.

- 나) 생활과학 교과를 통해 과학적 창의력을 갖추고, 한국의 교육과정 적응을 돕도록 하며, 중도입국 아동들의 실험활동으로 지적 호기심을 충족시키는 활동이 되게 한다.

- 다) 세계 문화 이해교육을 통해 다양한 문화의 공존을 알게 하고 다양한 문화를 이해함과 동시에 문화 활동을 채득하고 공유하여 문화적 역량을 강화하여 글로벌 마인드를 형성하게 한다.

▶ 중학교

1) 목적

- 특성화 교과과정을 통해 청소년기의 인성을 완성하고 동기유발을 통한 진로 선택의 폭을 넓게 하고 다양한 언어활동을 통하여 세계적 인재를 양성함을 목적으로 한다.
- 다양한 문화를 존중하고 인종적·민족적 차별이 없는 교육환경을 통해 누구나 누릴 수 있는 권리에 대해 알게 하고 자연과 인간이 하나의 유기체임을 이해하고 존중할 수 있는 인간으로 자랄 수 있게 한다.
- 개인의 역량에 맞는 알맞은 프로그램을 통해 올바른 사회인으로 성장하게 하고 민주적이고 창의적 활동을 통한 개인의 역량을 발휘하도록 한다.

2) 특성화 교과과정

- 외국어 교과
 - . 이중 언어 환경에 노출되게 하여 글로벌 인재로 양성함.
 - . 과목 : 일어, 중국어, 러시아어, 한국어(선택), 영어회화
- 생활체육
 - . 언어역량이 부족한 학생들을 위해 체력과, 운동, 건강, 표현, 여가 등의 활동을 통해 건강 문화를 채득하여 한국사회 적응 능력을 배양하고 건강하고 활기찬 삶의 원동력을 통해 바람직한 사회인으로서의 자질을 함양하도록 함.
 - . 과목 : 생활체육

○ 세계문화사

- 다양한 국적을 가진 청소년들의 한국의 문화뿐만 아니라 각국이 가지고 있는 문화적 특성을 이해하고 공유하는 활동을 통해 세계의 다양한 문화 활동을 체험하게 하여 문화상대주의를 이해하게 함.

- 과목 : 세계문화사

3) 기대효과

- 가) 특성화 교과를 통해 다양한 언어 환경에 노출된 다문화 가정 자녀의 이중어의 장점을 살려 세계적 인재 양성의 밑바탕이 됨
- 나) 생활체육 교과를 통해 다문화 가정의 자녀들과 이주아동들이 신체를 이용한 몸을 움직이는 활동을 통해 국가 간 사회성 향상을 돕고 공동체 활동을 통한 경쟁과 협동 능력을 배양하여 바람직한 인성을 형성하게 함.
- 다) 세계 문화 이해교육을 통해 다양한 문화의 공존을 알게 하고 다양한 문화를 이해함과 동시에 문화 활동을 채득하고 공유하여 문화적 역량을 강화하여 글로벌 마인드를 형성하게 함.

▶ 고등학교

1) 목적

- 특성화 교과과정을 통해 청소년기의 인격을 완성하고 동기유발을 통한 진로 선택의 폭을 넓게 하고 다양한 언어활동을 통하여 세계적 인재를 양성함을 목적으로 한다.
- 다양한 문화를 존중하고 인종적·민족적 차별이 없는 교육환경을 통해 누구나 누릴 수 있는 권리에 대해 알게 하고 자연과 인간이 하나의 유기체임을 이해하고 존중할 수 있는 인간으로 자랄 수 있게 한다.
- 다문화가정의 자녀 및 아동 청소년이 가지고 있는 개인의 역량을 최대한 발휘할 수 있도록 하여 자신의 진로를 탐색하고 적성과 취미를 살려 사회구성원으로서 역할에 최선을 다하여 공동체 삶의 중요성을 알게 한다.

2) 특성화 교과과정

- 외국어 교과
 - . 이중 언어 환경에 노출되게 하여 글로벌 인재로 양성한다.
 - . 과목 : 영어회화

- 생활체육
 - . 언어역량이 부족한 학생들을 위해 체력과, 운동, 건강, 표현, 여가 등의 활동을 통해 건강 문화를 채득하여 한국사회 적응 능력을 배양하고 건강하고 활기찬 삶의 원동력을 통해 바람직한 사회인으로서의 자질을 함양하도록 함.

. 과목 : 생활체육

○ 세계문화사

. 다양한 국적을 가진 청소년들의 한국의 문화뿐만 아니라 각국이 가지고 있는 문화적 특성을 이해하고 공유하는 활동을 통해 세계의 다양한 문화 활동을 체험하게 문화상대주의를 이해하게 함.

. 과목 : 세계문화사

3) 기대효과

가) 특성화 교과를 통해 다양한 언어 환경에 노출된 다문화 가정 자녀의 이중어의 장점을 살려 세계적 인재 양성의 밑바탕이 됨

나) 생활체육 교과를 통해 다문화 가정의 자녀들과 이주아동들이 신체를 이용한 몸을 움직이는 활동을 통해 국가 간 사회성 향상을 돕고 공동체 활동을 통한 경쟁과 협동 능력을 배양하여 바람직한 인성을 형성하게 함.

다) 세계 문화 이해교육을 통해 다양한 문화의 공존을 알게 하고 다양한 문화를 이해함과 동시에 문화 활동을 채득하고 공유하여 문화적 역량을 강화하여 글로벌 마인드를 형성하게 함.

◎ 특성화 프로그램 운영 계획

순	구분	과목명	주요 내용	과목설정의 필요성	지도교사 확보계획	비고
1	외국어	일본어	일상회화와 언어 활용 용어를 익혀 실생활에 사용할 수 있는 실질적 회화에 기초를 둠	이중 언어 환경에 있는 다문화 청소년들의 장점을 최대한 살려 자신의 역량을 발휘할 수 있도록 함	강사	
		중국어	일상회화와 언어 활용 용어를 익혀 실생활에 사용할 수 있는 실질적 회화에 기초를 둠	이중 언어 환경에 있는 다문화 청소년들의 장점을 최대한 살려 자신의 역량을 발휘할 수 있도록 함	강사	
		러시아어	일상회화와 언어 활용 용어를 익혀 실생활에 사용할 수 있는 실질적 회화에 기초를 둠	이중 언어 환경에 있는 다문화 청소년들의 장점을 최대한 살려 자신의 역량을 발휘할 수 있도록 함	강사	
		영어회화	일상회화를 통해 세계화 시대에 알맞은 세계 공통 회화를 익히는데 기초를 둠	세계 공용 언어인 영어를 통해 다문화 청소년들이 소통이 원활하도록 하고 자신의 역량을 발휘할 수 있도록 함.	강사	
		한국어	한국어의 일상회화 및 학습회화를 통해 한국사회 적응을 돕는 기초 마련	중도입국 청소년 및 다문화 가정 자녀의 한국어 능력을 향상시켜 한국 사회 적응 및 이해를 돕도록 함.	내부강사	
2	과학	생활과학	과학실험활동을 통한 과학적 창의력, 실생활 적용 과학, 과학적 호기심 자극	다국적 학생들의 과학적 호기심을 자극하고 한국 교과과정의 적응을 통해 과학적 탐구력, 사고력, 문제해결력 배양	내부강사	
3	체육	생활체육	생활의 체육활동을 통해 건강하고 바람직한 인격을 형성하고 다국적 청소년들의 체육활동을 공유함.	신체활동을 통한 사회성 향상과 몸을 이용한 활동을 통해 다국적 학생들이 친밀감, 협동심, 건강한 정신을 공유하게 함	내부강사	
4	세계문화사	세계문화사	다양한 문화를 이해시키고, 문화 활동을 공유하며 체험하는 활동을 통해 자국의 자긍심 및 다국적 문화를 이해	다국적 학생들이 지닌 다양한 문화를 서로 이해하고 공유하는 활동을 통해 한국 문화뿐만 아니라 세계의 다양한 문화를 통한 문화적 상대주의 이해	내부강사	

9. 교육과정 세부 계획안

(공통교과)

◆ 국 어 ◆

1. 수업 목표

아시아공동체학교 국어과 교육과정의 중요한 목표는 국어과(한국어과)영역을 포함한 듣기, 읽기, 말하기, 쓰기 기본적 능력의 향상과 이를 실생활에 적용한 가장 실제적인 교육을 통해 언어의 독창성, 사회성, 표현력을 통해 자신의 생각과 사고를 창의적으로 표현하는데 그 목적이 있다.

초등학교의 경우 문학작품, 언어지식, 정보전달, 이유와 근거를 통한 다양한 갈래를 이해하고 자신의 삶과 연관시켜 아동의 발달단계와 연관된 듣기, 말하기, 읽기, 쓰기의 기본 과정을 익히고 표현하는 과정을 통해 국어과(한국어과)의 교육목표와 다문화적 요소를 통한 실제적인 교육을 통해 학습의 즐거움을 찾아가는데 그 의의가 있다.

국어를 정확하고 효과적으로 표현하는 방법을 이해하고 한국어 활동을 통한 사고력과 상상력을 통해 국어(한국어) 학습의 즐거움을 이해할 수 있도록 한다.

중학교에서는 국어과(한국어과)의 듣기, 말하기, 읽기, 쓰기, 문법, 독서를 통한 다문화 교육과 국어과 교육의 표현을 통해 단순 암기보다는 탐구학습, 과제학습을 독서와 연관시켜 총체적 국어교육을 통해 자연스럽게 한국어를 습득하고 문화를 이해하고, 발달단계에 맞는 알맞은 말하기 방법을 표현하는 과정을 익힌다. 국어과 교육을 통해 창의적이고 비판적인 표현 활동을 통해 사고력 신장을 통한 기본적 품성과 자질을 배우고 새로운 지식과 건전한 사고를 배양할 수 있는 능력을 기를 수 있도록 한다.

고등학교에서는 국민공통기본과정의 마지막 단계로서 중학교 교육과정에서 통합적인 과정을 익힌 학생들을 대상으로 국어(한국어)과 독서교육을 심화 과정을 통해 국어과 교육의 특성을 살리고 창조적인 국어 사용능력의 신장과 학습경험을 통한 실제적 교육을 통해 논리적, 합리적, 분석적 사고의 이성적인 삶을 살아갈 수 있도록 한다.

2. 수업 방안

- 1) 학생들의 학습 동기를 유발하고 실제적이고 능동적인 수업을 유도한다.
- 2) 교과 내 듣기, 말하기, 읽기, 쓰기 영역의 실제적인 활동을 통한 수업을 지도한다.
- 3) 다문화 학생들의 수준을 고려한 학생 중심의 수업을 통해 국어과 교육의 기본적인 체계를 이해하도록 한다.
- 4) 다양한 매체, 도서를 보조 자료로 활용한다.(아시아 12개국 도서, 및 한국도서를 적용)
- 5) 학생 스스로 문제해결의 과정 자체를 배울 수 있도록 잘 듣고, 잘 말하고, 좀 더 나아가서 토의, 토론을 통한 학습활동을 유도한다.
- 6) 삶과 문화를 이해하는 표현방식의 글쓰기 수업을 유도한다.

- 7) 자기 주도적인 활동과 학습자 중심의 활동을 유도한다.
- 8) 타문화를 존중하고 이해하는 태도를 통한 활동적이고 협동적 수업을 통해 교과내에서 돌봄과 배려를 배울 수 있도록 한다.
- 9) 한국어가 부족한 학습자를 위한 보충, 심화, 선택활동이 가능한 수업을 유도한다.
- 10) 변화하는 글로벌 시대에 맞는 통합적이고 창의적인 수업활동을 진행한다.

3. 교과 편성 체계

초등학교 : 교육과학 기술부에서 편찬한 국정 교과서
 중학교 : (주) 좋은책신사고 우한용 외, (주) 좋은책신사고 우한용 외
 (주) 비상교육, 조동길 외
 고등학교 : (주)비상교육 한우철 외

4. 내용체계

- 언어와 문화가 함께 접목 할 수 있는 내용으로 편성 하도록 한다.

5. 평가계획

1) 평가 계획

(1) 평가 계획을 수립할 때에는 영역별 특성을 고려하여 학습자의 국어(한국어) 사용 능력을 타당하고 신뢰 있게 평가하되, 평가 목표와 내용에 적합한 다양한 평가 방법을 사용하여 본질, 원리, 태도의 측면을 모두 포함할 수 있게 한다.

(2) 평가의 내용이 특정 영역에 편중되지 않도록 하되, 영역 내에서도 학습자의 지식, 기능 태도 등을 균형 있게 평가한다. 평가 내용이 특정 영역에 편중되지 않도록 한다. 영역을 통합하여 평가할 때에도, 서로 다른 영역을 동등하게 다룰 수 있도록 한다. 각 영역을 평가할 때에도 학습자의 지식, 기능, 태도 등을 균형 있게 평가한다.

(3) 평가의 기준과 방법을 미리 알려 주어 평가가 국어 학습과 언어 발달을 적극적인 도움을 줄 수 있도록 한다.

(4) 평가 목적, 평가 상황, 평가 내용 등을 종합적으로 고려하여 질적 평가와 양적 평가, 형식 평가와 비형식 평가를 적절하게 활용한다.

(5) 학습 과정과 결과를 모두 중시하여 평가한다.

과정 평가는 태도, 관심, 흥미 등과 같은 정의적 영역의 평가에서 효과적으로 활용하고 학생의 자기 평가와 상호 평가, 보고서, 포트폴리오, 관찰, 면담과 같은 여러 가지 평가 기법을 활용하여 학습 과정을 평가한다.

(6) 학습 평가뿐만 아니라 교수·학습 자료, 평가 도구 등에 대해서도 종합적으로 평가한다.

2) 평가의 원칙

- (1) 평가의 목적, 평가의 내용과 목표를 평가하는데 적합한 평가 방법을 활용한다.
- (2) 국어(한국어)사용 능력의 평가는 간접 평가와 직접 평가를 적절히 활용하되, 가급적 수행평가를 적극 활용한다.
- (3) 학습자의 성취 수준을 판단할 때에는 과제의 성격을 고려하여 적절한 평가 방법을 활용한다.
- (4) 평가 목표와 상황에 따라 필요한 경우에는 영역 통합적 평가 방법을 활용할 수 있다.
- (5) 평가는 학년 말에 몰아서 평가를 위한 평가를 지양한다.
- (6) 학습자들에게 과도한 부담을 주는 평가를 지양하고 자기 주도적 학습 활동을 통한 평가를 지향한다.
- (7) 학습자들에게 의미 있고 충실할 수 있는 평가가 되어야 한다.

3) 평가의 실제 (지필 평가 40%, 사회적 태도 및 학습능력 평가 60%)

항목	사회적태도 (20%)		학습능력 (40%)	지필 (40%)	총점	종합의견
	돌봄과 배려 (10%)	수업 태도 (10%)	수행평가 실기, 과제, 포트 폴리오 (택1~4)			

- * 학습능력은 수행평가, 과제, 포트폴리오, 실기 중에서 1~4개를 선택하여 평가.
- * 각 평가 항목은 5등급(50~60, 60~70, 70~80, 80~90, 90~100)으로 나누어 배점한다.
- * 총평 란에 총 점이 60점 미만일 경우 노력요함, 80점 미만일 경우 보통, 80점 이상일 경우 잘함으로 의견 제시한다.

◆ 수학 ◆

1. 수업 목표

수학적 개념에 대한 지식의 이해, 논리적 사고, 합리적으로 문제를 해결하는 능력과 태도는 과학을 비롯한 대부분 교과들의 성공적인 학습을 위해 필요하다. 즉 수학은 다른 교과의 효율적인 학습에 기초가 되는 교과이다. 이러한 성공적인 수학학습의 결과는 비단 다른 교과 학습의 기초로서만 사용되는 것은 아니다. 수학을 통하여 사물을 바라보는 사고와 관점을 길러 자신의 주체성이 신장되며, 타인의 의견을 존중하는 공동체 문화의 기초를 다질 수 있다. 또한 진리의 추구를 통해 자신의 삶을 개척하고자 하는 도전정신을 기를 수 있다. 이를 통하여 우리는 궁극적으로 삶에 대한 자신감과 적극적이며 긍정적인 태도로 자신의 인생을 개척할 수 자력을 양성할 수 있다.

2. 수업 방안

- 1) 각 학년의 지도내용은 6개의 영역으로 나뉘어져 있으며, 이들 각 영역은 다시 몇 개의 항목으로 세분되어져 있다. 그러나 이것이 순서를 의미하는 것은 아니므로, 학습 자료의 개발이나 지도계획의 수립 시에는 수학의 특성과 지도 내용의 난이도를 고려하여 지도내용을 재조직할 수 있으며 이를 통합적으로 지도하여 연계적으로 사고할 수 있도록 한다.
- 2) 각 학년의 지도내용은 학생들이 성취해야 할 최저 기준을 제시한 것이다. 따라서 학생들의 능력에 따라 지도 내용을 보충, 심화하고, 초·중·고등학교의 학습내용, 지역성 및 현 실정을 고려하여야 한다.
- 3) 교수 학습 활동은 학생들의 경험과 욕구를 바탕으로 의식주의 본교 교육과정을 통해 수학의 기초적인 개념과 원리를 구체적인 것에서 추상적인 것으로 지도함으로써 그 내용을 이해하고 스스로 발전해 나가도록 한다.
- 4) 일상생활에서 접할 수 있는 수학과 관련된 문제들을 이용하여 수학에 대한 흥미와 호기심을 가지게 하고, 주제, 토론식 수업을 통해 수학적 지식과 사고 방법을 익혀 실제 생활에 적용하게 하여, 성취감과 수학의 필요성을 느낄 수 있도록 한다.
- 5) 자주적으로 문제를 발견하게 하고, 창의적으로 문제를 해결할 수 있도록 하며, 문제 해결의 결과뿐만 아니라 해결과정과 그 방법도 중요시하도록 한다.
- 6) 학생의 문제해결력을 개발시키기 위하여 다단계 문제와 과정문제를 활용하여, 문제 해결과정과 구체적인 문제 해결 전략을 지시하도록 한다.

3. 교과 편성 체계

- 1) 초등학교 : 교육과학 기술부에서 편찬한 국정교과서
- 2) 중학교 : (주) 지학사 신항균 외
- 3) 고등학교 : (주) 좋은책신사고 황선욱 외

4. 내용체계

- 1) 초등학교
 - 수와 연산, 도형, 측정, 확률과 통계, 규칙성과 문제해결

2) 중학교

- 수와연산, 문자와 식, 함수, 확률과 통계, 기하

3) 고등학교

- 국민공통 기본교육과정: 수와 연산, 문자와 식, 기하, 함수, 확률과 통계
- 선택 중심 교육과정:
 - 수학 I: 행렬과 그래프, 지수함수와 로그함수, 수열, 수열의 극한

5. 평가계획

- 1) 얼마나 많은 개념이나 정보를 가지고 있느냐 뿐만 아니라 그 정보를 주어진 현실상황에 얼마나 잘 간결하고 정확하게 전달하고 수용할 수 있는지를 평가한다.
- 2) 현실에서 일어나는 현상을 보고 연역이나 귀납적 추론을 통하여 정보를 통합하고 의미 있게 만들 수 있는 능력을 가지고 있는지 여부와 그 정도를 평가한다.
- 3) 학습자가 어떤 수학적 성향을 가지고 이해하고 있는지를 파악해야 하며, 개념과 기술 및 절차를 동시에 적용하는 능력에 초점을 맞추어 평가한다.
 - 교육과정에 제시된 내용과 범위 안에서 객관식 단답형 지필평가 외에 다양한 수행평가 방법을 개발하여 단순지식을 재생하기 보다는 문제 해결능력, 추론하는 능력, 수학적 의사소통하는 능력을 측정하는 방향으로 이루어질 수 있도록 한다.

4) 평가의 실제 (지필 평가 40%, 사회적 태도 및 학습능력 평가 60%)

항목	사회적태도 (20%)		학습능력 (40%)	지필 (40%)	총점	종합의견
	돌봄과 배려 (10%)	수업 태도 (10%)	수행평가 실기,과제,포트 폴리오 (택1~4)			

- * 학습능력은 수행평가, 과제, 포트폴리오, 실기 중에서 1~4개를 선택하여 평가.
- * 각 평가 항목은 5등급(50~60, 60~70, 70~80, 80~90, 90~100)으로 나누어 배점한다.
- * 총평 란에 총 점이 60점 미만일 경우 노력요함, 80점 미만일 경우 보통, 80점 이상일 경우 잘함으로 의견 제시한다.

◆ 영어 ◆

1. 수업 목표

1) 초등학교

영어에 흥미와 자신감을 가지며, 기초적인 영어를 이해하고 표현할 수 있는 능력을 기르게 한다.

- (1) 간단한 말을 듣고, 이해하는 능력을 기르게 한다.
- (2) 쉽고 간단한 글을 읽고 이해하는 능력을 기르게 한다.
- (3) 간단한 말을 발음하여 말로 표현하는 능력을 기르게 한다.
- (4) 쉽고 간단한 말을 글로 써서 표현하는 능력을 기르게 한다.
- (5) 우리말의 쓰임을 이해하고 사용하는데 도움이 되게 한다.

2) 중학교

초등학교에서 배운 영어를 토대로 일상생활과 일반적인 주제에 관하여 기본적인 영어를 이해하고 사용할 수 있는 능력을 기르게 한다.

- (1) 학생들의 의사소통 능력을 기르게 한다.
- (2) 외국문화를 올바르게 수용하여 우리 문화를 발전시켜 외국에 소개할 수 있는 능력을 기르게 한다.

3) 고등학교

고등학교 영어교육의 목표는 일상생활에 필요한 영어를 이해하고 사용할 수 있는 기본적인 의사소통 능력을 기른다. 아울러 외국 문화를 올바르게 수용하여 우리 문화를 발전시키고, 이를 외국에 소개할 수 있는 바탕을 마련하는데 있다.

- (1) 영어에 흥미와 자신감을 가지며, 의사소통을 할 수 있는 기본 능력을 기르게 한다.
- (2) 일상생활과 일반적인 화제에 관해서 자연스럽게 의사소통을 할 수 있게 한다.
- (3) 외국의 다양한 정보를 이해하고 이를 활용할 수 있는 능력을 기르게 한다.
- (4) 외국 문화를 이해함으로써 우리 문화를 새롭게 인식하고 올바른 가치관을 가질 수 있게 한다.

2. 수업 방안

1) 기본 방향

- (1) 학생 중심의 수업을 계획하여 학생들이 수업활동에 적극적으로 참여할 수 있도록 하고 교사는 학생들의 협조자가 되도록 한다.
- (2) 교사와 학생, 학생상호간의 활발한 의사소통을 위하여 다양한 활동을 전개한다.

- (3) 수준별 수업에 대한 개념을 명료하게 한다.
- (4) 듣기는 시청각 자료를 활용하여 학습효과를 높이고, 영어 음성 언어에 자연스럽게 노출 되도록 지도한다.
- (5) 말하기는 유의적이고 의사소통 중심적인 연습활동을 통해 유창성과 정확성을 기를 수 있도록 하고 실제상황에서 적용할 수 있는 언어능력을 기를 수 있도록 지도한다.
- (6) 읽기는 다양한 전략을 사용하여 과업중심의 활동을 하도록 지도한다.
- (7) 쓰기는 목적에 맞는 다양한 형태의 글을 쓸 수 있도록 지도한다.
- (8) 영어권의 다양한 문화를 학습하여 타 문화에 대한 이해를 높이고 문화에 대한 올바른 가치관과 판단력을 기르도록 한다.
- (9) 수업은 가급적 영어로 진행한다.
- (10) 다양한 멀티미디어 자료와 정보통신기술(ICT) 도구를 활용하여 학생들의 흥미를 높이고 성취감을 느낄 수 있도록 한다.
- (11) 보충반을 운영하여 수준별 수업을 운영한다.
- (12) 학습자의 능력 흥미 인지 수준에 맞추어 다양한 동기 유발 방법과 학습 활동을 구안하여 학생 중심의 수업이 이루어지도록 한다.
- (13) 개인차에 따라 수준에 맞는 학습활동이나 과업을 수행할 수 있도록 학년별로 기본 교과서나 보조교재를 다양한 수준으로 개발할 수 있다.
- (14) 교수·학습 자료를 개발할 때는 성취기준의 내용을 바탕으로 언어기능 어휘 언어 형식 등을 학생 수준에 맞추어 재구성하여 사용하고 이에 맞추어 교수 방법을 다양화한다.

2) 수준별 영어 수업 방안

- (1) 수준별 영어 수업은 상위 학습자들의 심화학습에 치중하기 보다는 하위권 학습자의 수를 줄이는데 그 역점을 두도록 한다.
- (2) 모든 영어 학습자들에게 최소 필수 교육 내용을 부여한 다음, 학습자의 요구나 능력에 따라 특수과정을 부여하는 이른바 가변적 교육과정이 되도록 한다.
- (3) 영어 교재의 내용과 구성은 전체 학습자의 공통되는 부분과 수준별로 구분되는 부분으로 나누어, 적어도 각 단원에서 공통되는 부분은 필수 지도 내용과 평가 범위에 포함시킨다.
- (4) 영어 교사는 수준별 처방의 공동변인으로 학습 내용의 설계와 전달 방식 그리고 학습활동을 촉진시킬 수 있는 진단과 처방 기술을 갖추도록 한다.
- (5) 수준별 영어 수업을 지원해 주는 측면에서는 학습자의 수준 차를 고려한 교수 매체나 기법을 활용하여, 학습자 스스로 학습할 수 있는 이른바 학습자 중심 수업이 될 수 있는 환경을 조성해 주어야한다.
- (6) 수준별 교재 개발의 중요성은 아무리 강조해도 지나치지 않다.
- (7) 학습자 중심 교수방법으로 다양한 교수법을 적절히 응용하여 사용한다.

3. 교과 편성 체계

- 1) 초등학교 : (주) 천재교육 함순애 외
- 2) 중학교 : (주) 두산동아 김성곤 외
- 3) 고등학교 : (주)능률교육 이찬승 외

4. 내용 체계

1) 내용체계의 바탕

- (1) 언어기능: 듣기, 말하기, 읽기, 쓰기의 언어 4기능을 통합적으로 사용할 수 있는 능력을 점진적으로 함양시킬 수 있게 한다.
- (2) 의사소통 활동: 의사소통 활동은 음성언어 활동과 문자언어 활동으로 이루어진다.
- (3) 언어재료: 자연스러운 언어활동을 위하여 아래의 소재, 문화, 언어, 어휘, 단일 문장의 길이를 참고한다.

2) 기본 내용 체계

Vocabulary/Structures	본문에서 학습한 단어와 속어 표현들을 복습하고, 명료한 설명과 다양한 예문을 통해 주요 문법 항목을 정확하게 익힌다. 혼자 공부하기에 알맞다.
Structures and Writing	학습한 각 문법 요소를 활용하여 정확한 글쓰기 연습을 한다.
Review	단원의 학습 내용을 종합적으로 평가하는 부분이다. 학습 결과를 확인한 후에 부족한 부분을 보충할 기회를 갖는다.
Culture Note	단원과 관련한 문화 및 배경 지식을 소개한다. 영미 문화는 물론 세계 각국의 다양한 문화에 대한 흥미로운 정보를 생생한 볼거리와 함께 제공한다.

5. 평가 계획

1) 평가 지침

수업과 평가를 유기적으로 연관시켜 수업내용을 평가로 반영하고 또 평가의 결과를 수업에 반영한다. 따라서 학습자의 수준과 상황에 맞추어 영어수업의 목표를 설정하고 이를 바탕으로 수업의 내용과 방법 및 평가를 일관성 있게 운영한다.

- (1) 교과과정의 성취기준과 교과서의 학습목표에 준하여 평가목표를 설정한 후에 평가를 시행한다.
- (2) 학습의 과정과 결과를 다양한 방법으로 평가하고 평가결과를 학생 개별적 혹은 전

체적으로 해석 및 판정한다.

- (3) 진단평가를 통하여 학생들의 수준을 진단한 후 교수학습방법 및 내용에 적용한다.
- (4) 형성평가를 통하여 교수·학습방법이 적절한지 확인하고 그 결과를 교수·학습방법 개선자료로 활용한다.
- (5) 말하기 및 쓰기와 같은 언어표현능력을 평가하고자 할 때에는 가급적 수행평가를 실시한다.
- (6) 수행평가를 실시할 때에는 평가의 목표 평가문항유형 채점기준을 명확히 한 후에 실시한다.

2) 평가의 실제 (지필 평가 40%, 사회적 태도 및 학습능력 평가 60%)

항목	사회적태도 (20%)		학습능력 (40%)	지필 (40%)	총점	종합의견
	돌봄과 배려 (10%)	수업 태도 (10%)	수행평가 실기,과제,포트 폴리오 (택1~4)			

- * 학습능력은 수행평가, 과제, 포트폴리오, 실기 중에서 1~4개를 선택하여 평가.
- * 각 평가 항목은 5등급(50~60, 60~70, 70~80, 80~90, 90~100)으로 나누어 배점한다.
- * 총평 란에 총 점이 60점 미만일 경우 노력요함, 80점 미만일 경우 보통, 80점 이상일 경우 잘함으로 의견 제시한다.

3) 평가 후

평가가 끝나면 평가의 결과를 세심하게 점검하고 학생들이 어느 정도 성취했는지, 교사가 기대한 바와 학습자들의 시험결과에 차이가 있는지, 학생들의 취약점은 무엇인지, 평가방법이 적절한지 여부를 파악하여 평가결과에 대한 의미 있는 피드백이 이루어지도록 한다.

◆ 과학 ◆

1. 수업 목표

1) 초등학교

- 자연 탐구와 사물에 대한 흥미와 호기심을 가지고 탐구하여 과학의 기본 개념을 이해하도록 한다.
- 개성 있고, 서로 협력하도록 한다.
- 자기 주도적인 학습능력을 가지도록 한다.
- 관찰, 실험 등의 탐구 활동은 가급적 적은 인원의 분단별 학습으로 하고, 분단별 학습 시에는 상호 협력 하게 하여 과학 탐구에서 상호 협력의 중요성을 인식하게 한다.

2) 중학교

- 과학적 사고력과 창의적 문제 해결력을 길러 일상생활의 문제를 창의적이고 과학적으로 해결하는데 필요한 과학적 소양을 기른다.
- 자기 주도적인 학습능력을 가지도록 한다.
- 자연 탐구와 사물에 대한 흥미와 호기심을 가지고 탐구하여 과학의 기본 개념을 이해하도록 한다.

3) 고등학교

- 과학적 사고력과 창의적 문제 해결력을 길러 일상생활의 문제를 창의적이고 과학적으로 해결하는데 필요한 과학적 소양을 기른다.
- 창의적인 문제해결 능력을 가지도록 한다.
- 과학, 지식, 정보사회를 살아갈 과학적 소양을 기른다.
- 자기 주도적인 학습능력을 가지도록 한다.

2. 수업 방안

- 1) 학생들의 지적 호기심과 학습 동기를 유발시키고, 흥미와 관심을 수업에 집중시키며, 학습과정에 능동적으로 참여하여 학습효과를 극대화 한다.
- 2) 탐구 방법을 체득하기 위해 기초 탐구와 종합 탐구를 학습 내용과 적절히 관련시켜 지도 한다.
- 3) 학생 모두가 실험에 참여하여 관찰하고, 기록하며, 토론하는 열린 학습을 실시하여 과학적 사고력, 창의적 사고력 및 의사소통 능력을 함양할 수 있도록 유도한다.
- 4) 학생들의 능력과 흥미 등 개인차를 고려하여 학생 중심의 탐구 활동과 토의가 이루어지도록 하며, 자신의 의견을 명확하게 표현하는 태도와 남의 의견을 존중하는 태도를 가지게 한다.
- 5) 자연과 과학에 대한 꾸준한 관심으로 책임감 및 개방성 등 과학적인 태도를 가지게

한다.

- 6) 관찰, 실험 등의 탐구 활동은 가급적 적은 인원의 분단별 학습으로 하고, 상호 협력의 중요성을 인식하게 한다.
- 7) 오개념이 많은 교과내용의 경우 학생들이 자신의 생각이 솔직하게 드러나도록 유도하며, 스스로 답을 발견 할 수 있도록 충분한 시간을 배정한다.

3. 교과 편성 체계

- 1) 초등학교 : 교육과학 기술부 교과
- 2) 중학교 : (주)비상교육 임태훈 외, (주)미래엔 김성진 외
- 3) 고등학교 : (주)천재교육 오필석 외

4. 내용체계

- 1) 초등학교 : 초등 과학 교과에 준하여 편성
- 2) 중학교 : 중등 과학 교과에 준하여 편성
- 3) 고등학교 : 고등 과학 교과에 준하여 편성

5. 평가계획

1) 서술형 및 논술형 평가

개개의 개념에 대한 이해뿐 아니라 개념들 사이의 유기적이고 통합적인 이해도를 평가한다. 과학 개념이나 원리의 이해 및 적용과 관련된 인지적 목표 도달도를 측정하며, 학생이 자신의 생각이나 주장을 얼마나 창의적이고 논리적으로 조직하여 결론을 도출했는지 평가한다.

2) 보고서 평가

학생의 사고 과정과 탐구 과제의 수행여부를 알아보며, 관찰의 다양성, 진술의 과학성, 진술의 사실성, 관찰의 섬세화 등으로 평가 영역을 설정하여 평가한다.

탐구활동수행 능력과 이를 실생활 문제 해결에 적용하는 능력을 평가한다.

-과정 중심의 평가 : 탐구능력의 숙달도와 탐구 과제의 수행 여부

-결과 중심의 평가 : 정량적인 결과의 평가

(설정 목표와 측정값에 결과가 얼마나 근접했는가?)

정성적인 결과의 평가

(관찰한 결과에 대해 관찰자가 원하는 특성이 나타났는가?)

3) 태도 평가

실험 중 기구의 조작 능력이나 실험에 임하는 태도를 평가 한다. 객관성 유지하기 위해서 사전에 평가 항목과 점수 배당 기준표를 만들어 활용한다.

학습에 대한 흥미도 및 이해도 등 학습 태도에 대한 평가 및 공동생활에 대한 책임감, 협동감 등 사회적 태도에 대해 평가한다. 과학에 대한 관심, 흥미, 과학적 태도 등은 리커트 척도 질문지, 토의, 면담 통하여 평가 한다.

4) 포트폴리오 평가

평가에만 치우치다 보면 학생들의 학습을 돕는 목적을 잊고 우열을 가리는데만 열중하게 되므로 주의 한다. 학생에게 일정한 상황이나 시간을 주는 의도적인 평가는 학생이 지닌 태도를 평가하는데 적절하지 못하므로 수시로 평가한다. 학생이 만든 작품, 지속적으로 모아둔 작품집으로 학기말에 평가하며, 학생의 성실성 여부, 잠재력, 개개인의 변화 및 발달과정을 종합적으로 평가한다.

5) 평가의 실제 (지필 평가 40%, 사회적 태도 및 학습능력 평가 60%)

항목	사회적태도 (20%)		학습능력 (40%)	지필 (40%)	총점	종합의견
	돌봄과 배려 (10%)	수업 태도 (10%)	수행평가 실기, 과제, 포트 폴리오 (택1~4)			

- * 학습능력은 수행평가, 과제, 포트폴리오, 실기 중에서 1~4개를 선택하여 평가.
- * 각 평가 항목은 5등급(50~60, 60~70, 70~80, 80~90, 90~100)으로 나누어 배점한다.
- * 총평 란에 총 점이 60점 미만일 경우 노력요함, 80점 미만일 경우 보통, 80점 이상일 경우 잘함으로 의견 제시한다.

◆ 도 덕 ◆

1. 수업 목표

세계인으로서 바람직한 삶을 살아가는 데 필요한 세계적 예의범절 및 매너 교육을 통한 도덕 규범을 익히고, 사회 속에서 부딪히는 도덕적 문제를 바람직하고 합리적으로 해결할 수 있는 판단 능력을 기르며, 올바른 세계 시민 의식과 국가·민족 의식, 그리고 세계 평화와 인류 공영 의식을 함양하고, 삶의 이상과 원리를 체계화하여 실천할 수 있는 도덕적 성향을 기른다.

2. 수업 방안

- 1) 인지적 영역과 함께 가치와 태도, 행동성향과 같은 정의적 영역을 중점적으로 다루도록 한다.
- 2) 도덕적 판단력과 능력 신장을 위해 주제별 탐구식 토의기법을 적용한다.
- 3) 지역성이나 시사성이 강한 내용은 그 지역이나 시기에 맞게 재구성하여 지도한다.
- 4) 교사들은 학생들의 모방의 대상임을 알고 일상생활에서 언어, 사고방식, 태도, 행동에 유의한다.

3. 교과 편성 체계

초등학교 : 교육과학 기술부에서 편찬한 국정 교과서

중학교 : (주)금성출판사 윤건영 외, (주)도서출판 디디돌 조성민 외

고등학교 : (주)천재교육 박찬구 외

4. 내용체계

초등학교 : 교육과학 기술부에서 편찬한 국정 교과서에 준함

중학교 : (주)금성출판사 윤건영 외, (주)도서출판 디디돌 조성민 외 준함.

고등학교 : (주)천재교육 박찬구 외 준함

5. 평가계획

1) 계획

- (1) 인간이 도덕적이므로 살아야 하는 이유를 이해하고, 삶의 다양성에 따른 가치 갈등 문제를 해결할 수 있는 가치 판단 능력의 신장과 함께 인간 존중의 삶의 자세를 평가한다.
- (2) 가정·사회·학교생활에서 요구되는 도덕규범과 예절을 익히고, 이러한 생활에서 등장하는 도덕적 문제 사태들에 대한 합리적 해결 방안을 모색하는 가치 판단 능력을 신장하여, 바르게 살아갈 수 있는 생활 태도와 실천 의지를 평가한다.
- (3) 다문화와 관련된 다국적 도덕과 시민 윤리를 중심으로 하는 오늘날 민주 사회의 도덕을 이해하고 실천하며, 현대 사회에서 발생하는 도덕 문제를 합리적이고도 바람직하게 해결할 수 있는 능력을 신장하여 원만한 사회생활을 영위하려는 태도와 실천 의지를 균형 있게 평가한다.

(4) 국가, 민족, 민족 문화를 아끼고 사랑하는 문화적 상대주의를 인정하는 자세를 지니고, 국토와 민족 분단의 현실 및 남북한의 통일 정책과 통일과제를 파악하여 통일을 이룩하는데 필요하며, 통일 이후에 기대되는 바람직한 한국인 및 세계 시민으로서의 능력과 태도를 평가한다.

2) 평가의 실제 (지필 평가 40%, 사회적 태도 및 학습능력 평가 60%)

항목	사회적태도 (20%)		학습능력 (40%)	지필 (40%)	총점	종합의견
	돌봄과 배려 (10%)	수업 태도 (10%)	수행평가 실기, 과제, 포트 폴리오 (택1~4)			

* 학습능력은 수행평가, 과제, 포트폴리오, 실기 중에서 1~4개를 선택하여 평가.

* 각 평가 항목은 5등급(50~60, 60~70, 70~80, 80~90, 90~100)으로 나누어 배점한다.

* 총평 란에 총 점이 60점 미만일 경우 노력요함, 80점 미만일 경우 보통, 80점 이상일 경우 잘함으로 의견 제시한다.

◆ 사 회 ◆

1. 수업 목표

사회과는 사회생활에 필요한 지식과 기능을 익혀 이를 토대로 사회 현상을 올바르게 인식하고, 민주 사회 구성원에게 요구되는 가치와 태도를 지님으로써 민주 시민으로서의 자질을 갖추도록 하는 교과이다. 사회과에서 육성하고자 하는 민주 시민은 사회생활을 영위하는 데 필요한 지식을 바탕으로 인권 존중, 관용과 타협의 정신, 사회 정의의 실현, 공동체 의식, 참여와 책임 의식 등의 민주적 가치와 태도를 함양하고, 나아가 개인적, 사회적 문제를 합리적으로 해결하는 능력을 길러 개인의 발전은 물론, 사회, 국가, 인류의 발전에 기여할 수 있는 자질을 갖춘 사람이다.

사회과는 지리, 역사 및 제 사회 과학의 개념과 원리, 사회 제도와 기능, 사회 문제와 가치, 그리고 연구 방법과 절차에 관한 요소를 통합적으로 선정, 조직하여 사회 현상을 종합적으로 이해하고 탐구한다. 또, 사회과에서는 우리의 삶의 터전인 지역의 이해를 바탕으로 자기 민족의 역사와 활동에 대한 종합적인 파악과 현실에 대한 역사적인 시각에서의 이해 및 한 나라의 국민으로서의 정체성과 세계 시민으로서의 가치, 태도 등에 관한 요소를 중시한다.

사회과는 다양한 정보를 활용하여 사회 현상에 관한 지식을 발견하고 문제를 해결하는 데 필요한 비판적 사고력, 창의력, 판단 및 의사 결정력 등의 신장을 강조한다. 이를 위해 다양한 탐구 방법을 활용하여 학습자 스스로 학습하는 기회를 제공하고, 흥미와 관심을 고려하여 개개인의 수준에 적합한 경험을 제공하는 효율적인 교수·학습 전략을 지향한다. 그리고 각 국의 지역성과 시사성을 고려하여 지도한다.

1) 지식 측면

- 지표 공간의 자연 및 인문 환경에 대한 이해
- 지역에 따른 인간 생활의 다양성 파악
- 지리적 지식과 기능 습득 및 지리적 문제 해결
- 사회 생활에 관한 기본적 지식 이해
- 정치·경제·사회·문화 현상의 기본적 원리의 종합적 이해
- 현대 사회의 성격 및 사회 문제들의 파악
- 인류 생활의 발달 과정과 각 시대의 문화적 특색 파악

2) 기능 측면

- 지식과 정보의 획득·분석·조직·활용 능력 기르기
- 탐구 능력, 의사 결정 능력, 사회 참여 능력, 합리적 문제 해결 능력 기르기

3) 가치·태도 측면

- 개인과 사회 생활을 민주적으로 운영하기
- 당면한 사회 문제에 대한 관심 갖기
- 민주 국가의 발전과 세계 발전에 적극적으로 이바지하려는 태도 기르기
- 여러 나라의 역사적 전통과 문화의 특수성을 파악하여 서로 다른 문화에 대해 이해

2. 수업 방안

- 다문화, 세계화 시대 자아정체성 확립, 다른 문화에 대한 깊이 있는 이해, 인권에 대한 바른 이해, 세상의 그늘진 곳을 찾아보고 이해할 수 있는 능력 길러 자아정체성을 확립할 시기에 참 나를 찾아갈 수 있도록 한다.
- 온고지신. 옛것이 그저 옛것이 아니라 역사의 발전과정을 통해 현재를 이해하고 또 미래를 조망하는 식견을 기른다. 고전을 통해 시대상을 미루어 짐작하고 연구할 수 있는 자세를 익힌다. 이를 통해 나와 다른 남을 이해하고 다름에 대한 바른 인식을 할 수 있는 토대를 마련한다.
- 3정치의 발전과정을 이해하고, 경제운영체계에 대한 바른 이해, 경제관념의 형성, 인류 세계의 당면 문제에 대한 고찰을 통해 더불어 살아가는 세상을 만들어가는 시민의식을 키우도록 한다.
- 시대의 변화에 부응하여 시사 자료를 적절히 활용하고, 학교와 지역 사회 실정에 적합한 학습보조 자료를 활용하여 창의적이고 실제적인 활동이 이루어지도록 한다.

3. 교과 편성 체계

- 1) 초등학교 : 교육과학 기술부에서 편찬한 국정교과서
- 2) 중학교 : (주)천재교육 류재명 외, (주)금성출판사 서태열 외
- 3) 고등학교 : (주)한솔교육 강윤선 외, (주)지학사 정재정 외

4. 내용체계

학년	역사 영역	지리 영역	일반사회 영역
초등학교 3~4학년		<ul style="list-style-type: none"> · 우리가 살아가는 곳 · 촌락의 형성과 주민 생활 · 이동과 소통하기 · 사람들이 모이는 곳 · 다양한 삶의 모습들 · 달라지는 생활 모습 · 우리 지역, 다른 지역 · 도시의 발달과 주민 생활 	<ul style="list-style-type: none"> · 경제생활과 바람직한 선택 · 민주주의와 주민 자치 · 지역 사회의 발전 · 사회 변화와 우리 생활
초등학교 5~6학년	<ul style="list-style-type: none"> · 우리 역사의 시작과 발전 · 세계와 활발하게 교류한 고려 · 유교 문화가 발달한 조선 · 조선 사회의 새로운 움직임 · 근대 국가 수립을 위한 노력과 민족 운동 · 대한민국의 발전과 오 	<ul style="list-style-type: none"> · 살기 좋은 우리 국토 · 환경과 조화를 이루는 국토 · 우리 이웃 나라의 환경과 생활 모습 · 세계 여러 나라의 환경과 생활 모습 	<ul style="list-style-type: none"> · 우리 경제의 성장 · 우리나라의 민주 정치 · 우리 사회의 과제와 문화의 발전 · 정보화, 세계화 속의 우리

	늘의 우리		
중학교 7~9학년	<p><근대 이전></p> <ul style="list-style-type: none"> · 문명의 형성과 고조선의 성립 · 삼국의 성립과 발전 · 통일 신라와 발해의 발전 · 고려의 성립과 변천 · 조선의 성립과 변천 · 조선 사회의 변동 <p><근대 이후></p> <ul style="list-style-type: none"> · 근대 국가 수립 운동과 국권 수호 운동 · 민족 운동의 전개 · 대한민국의 발전 	<ul style="list-style-type: none"> · 내가 사는 세계 · 인간 거주에 유리한 지역 · 극한 지역에서의 생활 · 자연으로 떠나는 여행 · 자연재해와 인간 생활 · 인구 변화와 인구 문제 · 도시 발달과 도시 문제 · 문화의 다양성과 세계화 · 글로벌 경제와 지역 변화 · 세계화 시대의 지역화 전략 · 자원의 개발과 이용 · 환경 문제와 지속 가능한 환경 · 우리나라의 영토 · 통일 한국과 세계시민의 역할 	<ul style="list-style-type: none"> · 개인과 사회 생활 · 문화의 이해와 창조 · 사회의 변동과 발전 · 정치 생활과 민주주의 · 정치 과정과 시민 참여 · 경제 생활의 이해 · 시장 경제의 이해 · 일상생활과 법 · 인권 보장과 법 · 헌법과 국가 기관 · 국민 경제와 경제 성장 · 국제 경제와 세계화 · 국제 사회와 국제 정치 · 현대 사회와 사회 문제
고등학교 10~12학년	<p><한국사></p> <ul style="list-style-type: none"> · 우리 역사의 형성과 고대 국가의 발전 · 고려 귀족 사회의 형성과 변천 · 조선 유교 사회의 성립과 변화 · 국제 질서의 변동과 근대 국가 수립 운동 · 일제 강점과 민족 운동의 전개 · 대한민국의 발전과 현대 세계의 변화 	<p><사회></p> <ul style="list-style-type: none"> · 국토와 지리정보 · 자연환경과 인간생활 · 문화경관의 다양성 · 장소 인식과 공간 행동 · 지역 개발과 환경 보전 <p><세계지리></p> <ul style="list-style-type: none"> · 세계화와 지역 이해 · 세계로 떠나는 여행 · 다양한 자연환경 · 경제 활동의 세계화 · 세계화 시대의 인구과 도시 · 갈등과 공존의 세계 	<p><사회></p> <ul style="list-style-type: none"> · 사회 변동과 문화 · 인권 및 사회 정의와 법 · 정치 과정과 참여 민주주의 · 경제 성장과 삶의 질 · 국제 거래와 세계화

5. 평가계획

- 지필 평가 외에 면접, 체크 리스트, 토론, 논술, 관찰, 활동 보고서, 포트폴리오, 프로젝트 결과물 등을 통한 다양한 평가가 이루어질 수 있도록 한다.
- 선택형 평가를 실시하더라도 단순한 결과적 지식 습득의 여부보다는 기본 개념 및 원리의 이해와 아울러 이러한 지식 및 정보의 획득 과정과 활용 능력이 평가되도록 한다.
- 사고력 신장이나 가치, 태도의 변화를 평가하기 위하여 양적 자료와 더불어 질적 자료를 수집하여 평가하도록 한다.
- 자료를 분석·해석하고, 복합적이고 단계적으로 사고하는 것을 측정할 수 있도록 평가 방법을 고안해야 한다.

1) 평가 방향

- 교수·학습 방법의 자율화에 맞는 다양한 평가 방법을 활용할 수 있도록 한다.
- 사회과 평가는 교육과정에 제시된 목표와 내용, 교수·학습 방법과의 일관성을 유지하도록 한다.
- 사회과 평가는 교육과정에 제시된 목표를 준거로 하여 추출된 내용 요소에 따라 이루어지도록 한다.
- 평가는 개인의 학습 과정과 성취 수준을 이해하고 발달을 돕는 차원에서 실시한다.
- 학습의 과정 및 학습의 수행에 관한 평가가 이루어지도록 한다.
- 평가 내용은 지식 영역에만 치우쳐서는 안 되며, 기능과 가치·태도 영역을 균형 있게 선정한다.
- 지식 영역의 평가에서는 사실적 지식의 습득 여부와 함께 사회 현상의 설명과 문제 해결에 필수적인 기본 개념 및 원리, 일반화에 대한 이해 정도를 측정하는 것에 중점을 둔다.
- 기능 영역의 평가에서는 지식의 습득과 민주적 사회생활을 하는 데 필수적인 정보의 획득 및 활용 기능, 탐구 기능, 의사 결정 기능, 집단 참여 기능을 측정하는 데 초점을 둔다.
- 가치·태도 영역의 평가에서는 국가, 사회의 요구와 개인적 요구에 비추어 바람직한 가치와 합리적 가치의 내면화 정도, 가치에 대한 분석 및 평가 능력을 평가한다.

2) 평가의 실제 (지필 평가 40%, 사회적 태도 및 학습능력 평가 60%)

항목	사회적태도 (20%)		학습능력 (40%)	지필 (40%)	총점	종합의견
	돌봄과 배려 (10%)	수업 태도 (10%)	수행평가 실기,과제,포트 폴리오 (택1~4)			

* 학습능력은 수행평가, 과제, 포트폴리오, 실기 중에서 1~4개를 선택하여 평가.

* 각 평가 항목은 5등급(50~60, 60~70, 70~80, 80~90, 90~100)으로 나누어 배점한다.

* 총평 란에 총 점이 60점 미만일 경우 노력요함, 80점 미만일 경우 보통, 80점 이상일 경우 잘함으로 의견 제시한다.

◆ 기술·가정 ◆

1. 수업 목표

교과 목표는 기술 분야와 가정 분야로 나누어 목표 진술하고 이를 달성하기 위해 요구되는 능동적인 학습자 양성과 지식, 기능, 가치 판단력을 함양을 통한 통합적사고력과 가정생활에서 직면하는 실천적 문제해결력을 기른다.

2. 수업 방법

- 1) 실험, 실습, 조사, 토의 등 활동 중심으로 지도하고, 학생 스스로 문제를 발견하고 활동 계획을 세워 실행할 수 있는 과제를 포함시킨다.
- 2) 전 영역의 실습 소재나 재료를 생활 주변에서 찾음으로써, 습득한 지식과 기능을 일상생활에 활용하고 일의 즐거움과 성취감을 느낄 수 있도록 지도한다.
- 3) 다양한 시청각 매체와 정보통신기술(ICT) 등을 적극적으로 활용하여 즐거움과 성취감을 느낄 수 있도록 지도한다.

3. 교과 편성 체계

- 1) 중학교: (취)천재교육 이촌식 외, (취)천재교육 이승신 외
- 2) 고등학교: (주) 지학사 한경혜 외

기술·가정 과목에서 기술은 현대 생활기술체계와 현대 기술 문명을 이해하고 정보화 사회를 살아가는데 필요한 실천적 문제 해결적인 학습 활동을 통하여 기술적 이해 능력, 기술적 조작 능력, 기술적 문제 해결 능력, 기술적 평가 능력을 기르는데 중점을 두고 있다. 가정은 교양교육으로서 가정과 가족, 그리고 가정생활에 필요한 기본적 지식과 기능을 습득하여 가정생활에 대한 이해를 깊게 하고, 생활의 질을 향상시킬 수 있는 능력과 태도를 기르는데 중점을 두고 있다. 따라서 기술·가정 개인과 가정생활의 질을 향상시키고 사회발전에 기여할 수 있도록 교과를 편성하고 있다.

4. 내용 체계

기술·가정과의 내용 체계는 아래 표와 같다.

학년 영역	중학교	고등학교
가족과 일 의 이 해	<ul style="list-style-type: none"> ○ 가족의 이해 <ul style="list-style-type: none"> · 변화하는 가족 · 가족 관계 	<ul style="list-style-type: none"> ○ 산업과 진로 <ul style="list-style-type: none"> · 산업의 이해 · 진로의 선택과 직업윤리 · 산업 재해와 안전
생활 기술	<ul style="list-style-type: none"> ○ 가족의 생활 <ul style="list-style-type: none"> · 식단과 식품 선택 · 주거와 거주 환경 ○ 가정생활의 실제 <ul style="list-style-type: none"> · 식사 준비와 예절 · 주거 공간 활용 ○ 정보 통신 기술 <ul style="list-style-type: none"> · 정보 통신 기술과 생활 · 정보 통신 기술의 활용 	<ul style="list-style-type: none"> ○ 가족의 식사 관리 <ul style="list-style-type: none"> · 식단 작성과 식품의 선택 · 식사 준비와 평가 · 상차림과 식사 예절 ○ 가족생활과 주거 <ul style="list-style-type: none"> · 주거와 공간 활용 · 실내 환경과 설비 · 주택의 유지와 보수

5. 평가계획

(지필 평가 40%, 사회적 태도 및 학습능력 평가 60%)

항목	사회적태도 (20%)		학습능력 (40%)	지필 (40%)	총점	종합의견
	돌봄과 배려 (10%)	수업 태도 (10%)	수행평가 실기, 과제, 포트 폴리오 (택1~4)			

* 학습능력은 수행평가, 과제, 포트폴리오, 실기 중에서 1~4개를 선택하여 평가.

* 각 평가 항목은 5등급(50~60, 60~70, 70~80, 80~90, 90~100)으로 나누어 배점한다.

* 총평 란에 총 점이 60점 미만일 경우 노력요함, 80점 미만일 경우 보통, 80점 이상일 경우
우^우 잘함으로 의견 제시한다.

◆ 실과 ◆

1. 수업 목표

- 가정생활에 필요한 기본 자질을 함양하여 바람직한 가정생활 문화를 창조할 수 있는 소양을 기른다.
- 일상생활에서의 문제를 창의적으로 해결함으로써 실생활과 미래 사회에 적응하는 능력과 태도를 기른다.
- 일과 직업에 대한 건전한 가치관을 형성하여 진로를 탐색하고 가정생활과 일을 조화롭게 영위 할 수 있는 능력을 기른다.

2. 수업 방안

- 1) 학생의 체험적인 활동을 중시하고 가정, 학교, 지역 사회와 연계하여 지도한다.
- 2) 학습 소재나 실습 재료는 생활 속에서 찾으며 습득한 지식과 기능을 일상생활에 적극적으로 활용할 수 있도록 지도한다.
- 3) 정보 통신 기술 교육을 통하여 정보 소양 능력을 기르도록 지도한다.
- 4) 재구성하여 지도할 내용
 - 가) 우리 고장의 전통 공예품 및 음식
 - 나) 생활 주변의 노작 체험 학습
 - 다) 진로 및 직업 세계 체험 학습

3. 교과 편성 체계

- 초등5·6학년: 1) 초등학교: 실과 (주)천재교육 김병수 외

4. 내용체계

학 년	단 원
5학년	나의 성장과 가족
	나의 영양과 식사
	옷 입기와 관리하기
	쾌적한 주거 환경
	생활 속의 목제품
	식물과 함께하는 생활
	정보 기기와 사이버 공간
6학년	간단한 음식 만들기
	간단한 생활용품 만들기
	생활 자원과 소비
	생활 속의 전기·전자
	동물과 함께하는 생활
	인터넷과 정보
	일과 진로

5. 평가계획

- 1) 지식·이해, 능력(기능), 태도 등의 행동 영역과 가정생활, 기술 세계 등의 내용 영역을 균형 있게 평가한다.
- 2) 교육과정에 제시된 성취 기준을 평가하되, 지식의 이해, 문제 해결 능력, 실험·실습 능력, 도구나 용구를 사용하는 능력, 실생활에 적극적으로 실천하려는 태도에 중점을 두어 평가한다.

3) 평가의 실제 (지필 평가 40%, 사회적 태도 및 학습능력 평가 60%)

항목	사회적태도 (20%)		학습능력 (40%)	지필 (40%)	총점	종합의견
	돌봄과 배려 (10%)	수업 태도 (10%)	수행평가 실기, 과제, 포트폴리오 (택1~4)			

* 학습능력은 수행평가, 과제, 포트폴리오, 실기 중에서 1~4개를 선택하여 평가.

* 각 평가 항목은 5등급(50~60, 60~70, 70~80, 80~90, 90~100)으로 나누어 배점한다.

* 총평 란에 총 점이 60점 미만일 경우 노력요함, 80점 미만일 경우 보통, 80점 이상일 경우 잘함으로 의견 제시한다.

◆ 체육 ◆

1. 수업목표

- 다양한 신체 활동을 통하여 학생 개개인의 움직임 욕구를 실현하고, 운동을 수행하는 데에 필요한 기능과 체력을 증진하며, 운동과 건강에 관한 지식을 이해하고, 사회적으로 바람직한 태도를 함양 한다.
- 체육과는 신체 활동 가치의 내면화와 실천을 통한 전인 교육을 목표로 한다. 즉, 신체 활동을 통하여 활기차고 건강한 삶에 필요한 지식과 실천 능력, 자신의 미래를 계발하는 데 필요한 도전 능력과 창의적 사고력, 공동체 생활에 필요한 선의의 경쟁력과 협력하는 태도를 함양한다.
- 여러 가지 놀이와 간단한 운동을 통하여 운동능력을 기르고 운동과 건강에 대한 기초 지식을 습득하며 건전한 생활태도를 가지게 한다.

- | |
|--|
| <ul style="list-style-type: none">• 다양한 운동에 적극적으로 참여해 운동 기능과 체력 및 심신의 건강을 증진한다.• 운동과 건강에 관한 다양한 지식을 이해하고 활용하는 방법을 익힌다.• 운동을 통해 사회적으로 바람직한 태도 및 문화적으로 가치 있는 규범을 익힌다 |
|--|

2. 수업방안 (지도 중점)

- (1) 다양한 운동을 통하여 기초적인 운동 능력과 표현 능력 신장하기
- (2) 신체의 성장과 발달, 질병 예방법, 여가 및 안전 생활에 대한 내용의 이해와 실천 하도록 지도하기
- (3) 운동 경기를 통해 협동심, 준법성, 책임감, 예의 등 민주적 생활 태도를 함양
- (4) 자율적으로 탐구하며 창의적인 학습 활동 강화로 평생 체육 활동 기반 조성
- (5) 운동과 건강에 대한 지식의 활용을 통해 높은 정신 기능 기르기
- (6) 단순 게임과 간이 게임을 충실히 익혀 다양한 스포츠 활동을 학습할 수 있는 기반 조성하기
- (7) 영역별(체조·육상·게임·표현·체력 활동·보건)로 균형 있게 지도하기

3. 교과편성체계

- (1) 이론+실기+특성화된 체육 활동
- (2) 신체활동을 통한 문화적 이해
- (3) 초등학교: (주)천재교육 유생렬 외, (주) 지학사 안양옥 외,
- (4) 중학교: (주) 지학사 안양옥 외, 두산동아(주) 강신복 외
- (5) 고등학교: 천재교육 이종영 외

4. 내용체계

내용 학년	학교 목표	학교 지도 중점
1~3 학년	<ul style="list-style-type: none"> 움직임의 기초기능을 익힌다. 여러 가지 운동의 기초기능을 익히고 체력을 기른다. 게임에 대한 개념을 이해한다. 계절에 알맞은 운동의 기초기능과 간단한 민속 운동의 기능을 익힌다. 건강과 안전에 대한 기초지식을 이해하고 습관화한다. 	<ul style="list-style-type: none"> 몸 모양과 공간을 다르게 하여 이동, 비이동 운동 익히기 구르기, 균형 잡기, 뛰기, 오르기 기능 익히기 질서를 지키고 협동하는 태도 기르기 수영의 기능 익히기 계절에 맞는 민속놀이 하기 바른 식사예절 습관화하기 질병예방 및 안전생활하기
	<ul style="list-style-type: none"> 움직임의 지각운동을 익힌다. 여러 가지 운동의 기초기능을 익히고 체력을 기른다. 게임에 대한 개념과 운동의 원리를 이해한다. 건강과 안전, 여가선용에 대한 기초지식과 기능을 이해하고 생활화한다. 	<ul style="list-style-type: none"> 힘, 사람 및 물체와의 관계를 다르게 하여 운동 기능 익히기 협동하여 즐겁게 운동에 참여하는 태도 기르기 움직임의 기본요소를 결합하여 단순한 춤 만들기 운동과 공간과의 관계를 이해하고 이를 활용하여 운동하기 영법을 배워 수영하기 건강생활 하기
4~6 학년	<ul style="list-style-type: none"> 움직임의 지각 능력과 신체적 표현의 기초 기능을 기른다. 여러 가지 운동의 특성에 대한 복합 기능을 익힌다. 비이동, 이동, 조작운동 형태의 집단 게임을 할 수 있다. 체력과 건강과의 관계를 이해하고 팔 다리의 근력 및 지구력을 기른다. 신체의 성장 발달과 건강에 대한 지식을 이해하고 생활화한다. 	<ul style="list-style-type: none"> 규칙적으로 운동하는 태도 기르기 공간과 힘을 조절하여 이동하며 줄, 후프, 공, 끈, 봉, 리본을 조작하는 운동기능 익히기 음식과 건강과의 관계를 이해하고 합리적인 식생활하기
	<ul style="list-style-type: none"> 신체적 표현 능력을 기른다. 운동의 복합 기능과 매트, 철봉, 뿔뿔, 평균대 운동의 기초기능을 익힌다. 비이동, 이동, 조작운동 기능을 익혀 집단을 이루어 게임을 할 수 있다. 여러 가지 방법으로 신체의 유연성과 심폐 지구력을 기를 수 있다. 신체의 성장에 따른 특성과 공중보건 및 여가 활동에 대한 지식을 이해하고 생활화한다. 	<ul style="list-style-type: none"> 춤을 독창적으로 표현하고 아름다운 동작을 칭찬하는 태도 기르기 공간과 힘을 조절하여 이동하며 줄, 후프, 공, 끈, 봉, 리본을 조작하는 운동기능 익히기 집단으로 간단한 규칙에 의한 비이동, 이동, 조작 운동 형태의 게임하기 신체의 성장과 특징알기
중학교	<ul style="list-style-type: none"> 기본 체육 교육의 토대와 구기 종목 및 기본체력 향상을 통해 건강한 체력과 인격을 도모 체육의 시대적 배경의 이해와 문화적 발달 	<ul style="list-style-type: none"> 신체의 올바른 활용 방법과 기술을 익힐 수 있도록 한다. - 체 조 : 경직된 몸을 풀어 주고 유연성을 키우며 가벼운 긴장감을 준다. - 구기 종목의 용어의 습득과 신체의 인지

	<ul style="list-style-type: none"> ▪ 강인한 신체 <ul style="list-style-type: none"> - 체계적인 기초체력 훈련에 의한 충실한 성장발육 - 합리적인 전신운동을 통한 균형잡힌 몸매 - 전문적인 체력훈련에 의한 강인한 종합체력 (행동체력, 방위체력) ▪ 특기교육을 통한 자존감 향상 <ul style="list-style-type: none"> - 세계인으로서 인정받는 체육인 - 폭력과 사고 위험으로부터의 극복 - 사회생활에서의 돋보이는 리더쉽 	<ul style="list-style-type: none"> - 경기를 통한 팀플레이를 기쁨. - 태권도 활동을 통한 신체의 활용 능력과 문화적 배경과 세계시민으로서의 자긍심을 기를 수 있도록 하며 세계의 종목을 공유 하며 자국의 문화의 존중성의 기를 수 있도록 한다.
고등학교	<ul style="list-style-type: none"> ▪ 체육의 시대적 배경과 국제스포츠의 의미를 이해하도록 함. ▪ 기본 체력과 신체의 활용 능력을 기름 ▪ 구기 종목의 기본 기능을 잘 익히고 팀 활동으로서의 이해를 가질 수 있도록 한다. ▪ 댄스 스포츠 활동을 통해 미적인 아름다움과 스포츠로서의 관계를 이해하도록 한다. 	<ul style="list-style-type: none"> - 체조의 용어와 신체적 인지 신체적 유연성과 응용을 통해 내면의 표현능력을 이끌어 낼 수 있도록 함. - 구기 종목의 용어의 이해와 신체적 활동으로서의 응용을 잘 익힐 수 있도록 함. - 댄스스포츠의 동작, 리듬, 박자 상호관계성의 의미를 알도록 함.

5. 평가계획

(지필 평가 40%, 사회적 태도 및 학습능력 평가 60%)

항목	사회적태도 (20%)		학습능력 (40%)	지필 (40%)	총점	종합의견
	돌봄과 배려 (10%)	수업 태도 (10%)	수행평가 실기,과제,포트 폴리오 (택1~4)			

* 학습능력은 수행평가, 과제, 포트폴리오, 실기 중에서 1~4개를 선택하여 평가.

* 각 평가 항목은 5등급(50~60, 60~70, 70~80, 80~90, 90~100)으로 나누어 배점한다.

* 총평 란에 총 점이 60점 미만일 경우 노력요함, 80점 미만일 경우 보통, 80점 이상일 경우 잘함으로 의견 제시한다.

◆ 음악 ◆

1. 교육목표

: 다양한 악곡과 음악 활동을 통하여 음악성과 창의성을 기르고, 음악적 정서를 풍부하게 한다.

- 음악의 구성 요소를 이해한다.
- 가창, 기악, 창작, 감상 활동을 통하여 음악성과 창의성을 기른다.
- 음악의 역할과 가치를 이해하여 음악을 생활화하는 태도를 기른다.
- 음악의 기초 기능을 익혀 음악활동을 적극적으로 즐기는 태도를 가진다.
- 1인 1악기 교육 신장을 통하여 자신감을 가지고 연주 할 수 있는 능력을 기르게 한다.
- 세계의 여러 나라의 음악을 듣고 그 곡을 통한 외국 문화에 대한 친근감을 가질 수 있도록 한다.
- 한국 전통 음악의 체험을 통해 한국 문화와 서서히 도화 될 수 있도록 한다.

2. 수업방안

- 자유스런 분위기 속에서 학생들의 생각과 느낌이 자유롭게 표현될 수 있도록 한다.
- 내용은 이해, 감상, 표현부분으로 나누어져 있으나 실제 수업에서는 내용을 통합하여 지도한다.
- 가창학습은 바른 자세와 악곡에 알맞은 발성으로 지도하고 느낌과 생각을 자유롭게 표현할 수 있도록 한다.
- 기악학습에서는 학년의 지도 단계에 따라 악기를 나누어 다루되 학생의 희망과 학교의 실정에 따라 선택하여 지도할 수 있다.
- 창작학습은 듣고 가리기 등의 기초 활동을 중심으로 지도하고 생각과 느낌을 가락과 리듬 등으로 자유롭게 표현 하도록 한다.
- 감상학습은 음악에 대한 흥미를 가지고 즐겨 들을 수 있는 태도를 기르고, 음악을 듣고 그 느낌을 자유롭게 표현 하도록 한다.
- 전통 음악의 학습은 가창, 기악, 창작 영역에서 기초 기능을 강조하여 지도한다.
- 각 지역에 전래되고 있는 동요, 민요 등 적절한 전통 음악 자료를 학습활동에 활용한다.
- 가창 활동 중심 교수·학습 지도
 - 노래를 정확하게 부르고, 자기의 느낌에 충실하게 표현하기
 - 다양한 형태의 악보와 신체활동 등으로 음높이와 길이에 대한 감각 키우기
 - 중창이나 합창의 기회를 제공하여 화음감을 기르고 음악의 아름다움 체험하기
- 기악 활동 중심 교수·학습 지도
 - 연주를 통해 음악개념을 형성하고 연주력을 향상시키며 연주 활동의 즐거움 체험하기
 - 독주 및 중주, 합주의 기회를 제공하고 서로 평가해 주기
- 창작 활동 중심 교수·학습 지도
 - 음악 수업에서 즉흥 연주와 작곡 활동에 참여할 수 있는 기회 제공하기
 - 개인 혹은 그룹으로 창작 활동하여 노래나 악기로 표현해 보기
- 감상 활동 중심 교수·학습 지도

- 교사가 그 악곡을 먼저 충분히 이해하고, 학습할 음악적 요소 파악하기
- 다양하고 폭넓은 음악과 소리를 학생들에게 제공하기
- 음악이 생활화될 수 있도록 일상생활과 연관된 음악적 활동하기
- 1인 1악기 교육을 통해 하나의 악기를 전문적으로 다룰 수 있도록 한다.
- 교내 음악연주회 및 지역 축제 행사를 통해 스스로의 기량을 선보임으로서 다문화학생들과 동화 될 수 있는 계기를 마련하며 학생들 또한 재능을 신장 하며 자신감을 기를 수 있도록 한다.
- 작은 합주단(관현악단) 운영을 통한 음악적 재능 가꾸기

3. 교과편성체계

- 1) 초등은 음악이론을 바탕으로 1~2(성악), 3~4(오카리나), 4~6(플룻, 피아노, 바이올린, 첼로), 중·고등은(바이올린, 첼로)의 실기 교육으로 구성 되어져 있다.
- 2) 초등학교 : (주)금성출판사 양종모 외
- 3) 중학교 : (주)금성출판사 김용희 외, (주)금성출판사 양종모 외
- 4) 고등학교 : 천재교육 주대창

4. 내용체계

(초등)

- 1학기당 2곡을 연주 할 수 있다.
- 악곡의 구성요소를 파악하고 개념을 이해한다.
- 악곡의 종류와 연주 형태에 따른 음악의 아름다움과 흥미를 느낀다.
- 창의적이고 개성적인 표현으로 심미적 감수성을 기른다.
- 풍부한 음악 체험을 통한 음악적 감수성 개발로 창조적 표현 능력 및 창의적 욕구를 충족 시킨다.

(중등)

※ 부가 내용

- 독주를 할 수 있으며 음감을 살려 연주함으로써 음악의 느낌을 잘 살려 표현하며 음악을 즐길 수 있으며 표현의 욕구를 신장 시키도록 한다.

(고등)

※ 부가 내용

- 독주를 할 수 있고 합주를 통한 음악의 미를 나눌 수 있도록 하며 세계의 여러 나라 음악을 듣고 특성을 파악 할 수 있도록 한다.
- 생활 속에서 음악을 활용 할 수 있고 작은 합주단의 리더로서 팀원의 하모니를 이룰 수 있도록 한다.

다. 평가계획

(지필 평가 40%, 사회적 태도 및 학습능력 평가 60%)

항목	사회적태도 (20%)		학습능력 (40%)	지필 (40%)	총점	종합의견
	돌봄과 배려 (10%)	수업 태도 (10%)	수행평가 실기, 과제, 포트 폴리오 (택1~4)			

* 학습능력은 수행평가, 과제, 포트폴리오, 실기 중에서 1~4개를 선택하여 평가.

* 각 평가 항목은 5등급(50~60, 60~70, 70~80, 80~90, 90~100)으로 나누어 배점한다.

* 총평 란에 총 점이 60점 미만일 경우 노력요함, 80점 미만일 경우 보통, 80점 이상일 경우
우₁로 의견 제시한다.

◆ 미술 ◆

1. 수업 목표

미술은 느낌과 생각을 시각적으로 표현하고, 시각 이미지를 통해 다른 사람과 소통하여, 자신과 세계를 이해하는 예술의 한 영역이다. 또, 미술은 그 시대의 문화를 기록하고 반영하기 때문에 우리는 미술 문화를 통해서 과거와 현재를 이해하고, 나아가 문화의 창조와 발전에 공헌할 수 있다.

따라서 미술 교육의 목표는 미적 감수성과 직관으로 대상을 이해하고 삶을 창의적으로 향유하며 미술 문화를 계승, 발전시킬 수 있는 전인적 인간을 육성하는 데 있다. 이를 달성하기 위한 하위 목표는 다음과 같다.

- 가. 자신과 주변 세계에 대한 미적 감수성을 기른다.
- 나. 느낌과 생각을 창의적으로 표현하고 소통할 수 있는 능력을 기른다.
- 다. 미술의 가치를 이해하고 판단할 수 있는 능력을 기른다.
- 라. 미술을 생활화하여 미술 문화를 애호하고 존중하는 태도를 기른다.

2. 수업 방안

- 1) 다양하고 창조적인 체험활동과 감상활동을 통하여 학생의 흥미를 유발한다.
- 2) 재료와 준비물을 사전에 학생들과 협의하여 알맞은 제재를 선정하도록 한다.
- 3) 알차고 내실 있는 교내미술 전시회를 연1회 이내 실시할 수 있도록 계획한다.
- 4) 생활 주변에서 자연의 아름다움과 조형의 아름다움을 찾도록 지도한다.
- 5) 특성화교육에 컴퓨터 그래픽 관련 과목을 개설하여 지속적인 지도를 하도록 한다.
- 6) 주변 자연 경관의 아름다움에 관심을 갖고 이를 표현하는 능력과 태도를 기르도록 한다.
- 7) 지역사회 각종예술제에 참관하여 작품 감상의 폭을 넓힌다.
- 8) 미적체험은 다음 사항에 유의하여 지도한다.
 - 현장 학습이나 멀티미디어를 활용한다.
 - '표현' 및 '감상' 영역과의 연계성을 고려한다.
- 9) 표현은 다음 사항에 유의하여 지도한다.
 - 다양한 발상 지도를 통하여 학습 효과를 높인다.
 - 표현 활동을 계획할 때에는 환경 문제를 고려한다.
 - '미적체험' 및 '감상' 영역과의 연계성을 고려한다.
- 10) 감상은 다음 사항에 유의하여 지도한다.
 - 다양한 감상 관점을 선정하여 활용한다.
 - 미술용어를 이해하고, 감상할 때에 이를 활용한다.
 - 박물관, 미술관, 전시장 등을 1회 이상 관람하도록 한다.

3. 교과 편성 체계

- 1) 초등학교 : (주)교학사 노영자 외
- 2) 중학교 : (주)교학사 노영자 외

4. 내용체계

1) 초등학교

- 주변 대상을 탐색하여 느낌과 생각을 다양한 방법으로 나타내기
- 생활 속에서 시각 문화를 찾아보고 탐색하기
- 기본적인 재료와 용구, 표현 방법을 탐색하여 표현하기

2) 중학교

- 시각 문화의 소통 방식을 이해하고 활용하기
- 체계적인 발상을 통하여 주제의 특징과 느낌을 효과적으로 표현하기
- 미술의 시대적, 지역적 특징을 알아보고 문화적 전통을 이해하기

3) 고등학교

- 주변 환경과의 관계 속에서 대상과 자신을 이해하고 조화를 발견하기
- 시각 문화의 사회적 가치를 이해하고 참여 방안을 모색하기
- 미술의 변천 과정과 가치를 문화적 맥락에서 이해하기
- 미술 비평 활동을 통해 작품의 의미를 해석하고 판단하기

5. 평가계획

- 1) 학생의 발달 특성을 고려하여 평가한다.
- 2) 지속적인 관찰을 통하여 학습 태도, 과정 및 결과를 균형 있게 평가한다.
- 3) 관찰법, 감상문, 토론법, 포트폴리오, 퍼포먼스 등 다양한 평가방법을 활용한다.
- 4) '미적 체험', '표현', '감상' 영역을 모두 평가한다.
- 5) 평가의 기준을 제시하여 객관성을 높인다.
- 6) 평가 결과는 누가 기록하여 개인별 성장 수준을 파악한다.
- 7) 평가의 실제 (지필 평가 40%, 사회적 태도 및 학습능력 평가 60%)

항목	사회적태도 (20%)		학습능력 (40%)	지필 (40%)	총점	종합의견
	돌봄과 배려 (10%)	수업 태도 (10%)	수행평가 실기,과제,포트 폴리오 (택1~4)			

* 학습능력은 수행평가, 과제, 포트폴리오, 실기 중에서 1~4개를 선택하여 평가.

* 각 평가 항목은 5등급(50~60, 60~70, 70~80, 80~90, 90~100)으로 나누어 배점한다.

* 총평 란에 총 점이 60점 미만일 경우 노력요함, 80점 미만일 경우 보통, 80점 이상일 경우
우 잘함으로 의견 제시한다.

◆ 환 경 ◆

1. 수업 목표

환경·경제·사회 간의 상호 관련성을 이해하고, 환경에 관한 의사 결정력과 문제 해결 능력을 함양하며, 환경에 대한 바람직한 가치관과 태도를 기르고, 환경 친화적 생활을 통하여 높은 삶의 질과 지속가능한 저탄소 녹색 사회의 실현에 기여하는 세계 시민을 양성하는 것을 목표로 한다.

- 가. 생태계와 인간 사회의 상호작용에 대한 지식과 체험을 바탕으로 환경 문제와 에너지 위기를 둘러싼 쟁점을 이해한다.
- 나. 환경 및 에너지 문제를 경제·사회 문제와 통합적으로 탐구하고 해결하는데 필요한 의사 결정력과 문제 해결력을 기른다.
- 다. 인간과 환경에 내재한 가치에 대한 이해와 체험을 바탕으로 환경 윤리와 생태적 감수성을 함양한다.
- 라. 일상생활 속에서 환경 친화적 생활을 실천하여 지속가능한 저탄소 녹색 사회를 구현하는데 적극적으로 참여한다.

2. 수업 방법

- 가. ‘환경과 녹색성장’은 고등학교 교육과정의 생활·교양 교과 영역에 편성된 선택 과목이다. 생활·교양 교과 영역의 필수 이수 단위와 학교의 여건을 감안하되 환경 문제의 심각성과 지속가능발전의 필요성을 고려할 때 가능한 최대의 시간을 확보하여 운영한다.
- 나. 고등학교 ‘환경과 녹색성장’ 과목은 간학문적 성격을 가지고 있으므로, 인문학·사회과학·자연 과학의 지식과 탐구 방법을 균형 있게 활용한다.
- 다. ‘환경 프로젝트’ 활동은 학생 주도적으로 이루어질 수 있도록 하며, 학생들이 관심 있는 주제를 선정할 수 있도록 하고, 교사는 탐구 계획 단계, 실행 단계, 최종 보고서 작성 및 발표 단계를 안내하고 평가할 수 있도록 한다. 이 때 개인보다는 모둠 활동을 통하여 협동성과 의사소통 기회를 증진시킬 수 있도록 한다.
- 라. 본 교과의 학습은 창의적 체험 활동이나 사회 환경 교육 프로그램 등과 연계하여 지속적이고 통합적으로 지도한다. 이러한 학습 활동을 바탕으로 자기 주변의 환경 문제를 인식하여 환경 문제 해결에 적극 참여할 수 있도록 한다.
- 마. ‘환경과 녹색성장’ 교육과정 내용 중에서 학교나 교사 여건에 따라 전체를 학습하거나, 일부 내용을 선택 및 재구성할 수 있다. 이러한 경우 교사가 학생들과의 의사소통을 통하여 학생들에게 주제 선정 권한을 부여하는 등 참여를 유도한다.
- 바. 중학교 ‘환경’ 과목의 내용, 초·중·고등학교의 과학, 사회, 가정·기술, 도덕, 윤리 등 관련 교과의 내용을 고려하여 지도할 내용의 시간, 수준, 지도 방법 등을 결정하도록

한다.

- 사. 국내외의 환경 문제 해결, 지속가능발전, 녹색성장을 위한 다양한 모범 사례를 제시함으로써 개인적으로는 물론 공동체 수준에서 긍정적 태도와 신념을 가질 수 있도록 지도한다.
- 아. 조사, 토의·토론, 쟁점 탐구, 실험·실습, 인터넷 활용, 역할극, 게임 등 학생들 사이의 협력과 상호작용을 촉진하는 교수·학습 방법을 사용하여 환경 쟁점의 사회·경제적 맥락을 이해할 수 있는 통합적 사고력을 기른다.
- 자. 포트폴리오, 동영상(UCC), 생태 지도, 환경 신문, 생태 예술 작품의 창작과 전시 등의 활동을 통해 학생들로 하여금 환경 정보를 생산, 전파, 공유하는 녹색 문화의 주체가 될 수 있는 기회를 제공한다.
- 차. 학교 환경 개선 활동과 학교 숲, 생태 연못, 텃밭 가꾸기 등 체험을 통하여 환경 감수성을 길러 환경을 보전하고 자연과 생명의 소중함을 인식할 수 있도록 지도한다.
- 카. 환경과 관련하여 전 세계적으로 새롭게 생겨나고 있는 녹색 직업과 그 역할 모델을 소개하고, 학교 밖 환경 봉사 활동이나 국제 교류 활동과의 연계를 권장함으로써 진로 결정에 도움을 얻을 수 있도록 지도한다.

3. 교과 편성 체계

- 1) 중학교 : (주) 미래엔 최돈형 외

4. 내용 체계

학년	내용	단원	내용
중학교	환경과 인류의 삶	인간과 지구 생태계	<ul style="list-style-type: none"> · 인간 삶의 터전으로서의 지구 생태계 · 지구 생태계의 구성과 특성 · 생태계의 물질 순환과 에너지 흐름
		인류 문명과 환경	<ul style="list-style-type: none"> · 인간과 환경의 관계 및 경제 활동 · 산업화와 환경 문제 · 환경관과 환경 윤리
		지속 가능 발전과 녹색성장	<ul style="list-style-type: none"> · 인간과 환경의 관계 및 경제 활동 · 산업화와 환경 문제 · 환경관과 환경 윤리
	환경 문제와 대책	대기 환경	<ul style="list-style-type: none"> · 대기 환경과 인간과의 관계 · 대기 환경 문제의 이해와 대책
		물 환경	<ul style="list-style-type: none"> · 물 환경과 인간과의 관계 · 물 환경 문제의 이해와 대책
		토양 환경	<ul style="list-style-type: none"> · 토양 환경과 인간과의 관계 · 토양 환경 문제의 이해와 대책
		생물 환경	<ul style="list-style-type: none"> · 생물 환경과 인간과의 관계 · 생물 다양성 문제의 이해와 대책

	자원과 에너지	자원과 에너지의 종류와 이용	<ul style="list-style-type: none"> · 자원과 에너지의 종류 · 자원과 에너지 이용의 변천
		자원과 에너지 문제	<ul style="list-style-type: none"> · 자원과 에너지원 개발과 고갈 · 자원과 에너지의 소비와 환경 문제 · 지역 간, 국가 간의 갈등과 협력
		자원과 에너지의 친환경적 이용	<ul style="list-style-type: none"> · 자원과 에너지의 절약 · 폐자원과 자원 순환 사회 · 미래 자원과 신재생 에너지
고등학교	기후 변화의 이해와 대응	기후 변화의 원인과 영향	<ul style="list-style-type: none"> · 기후 변화 현상과 원인 · 기후 변화의 직간접적 영향
		기후 변화에 대한 대책	<ul style="list-style-type: none"> · 기후 변화에 대한 대응 · 기후 변화에 대한 적응 · 기후 변화와 국제적 협력
	녹색 성장과 지속 가능한 사회	녹색 산업과 정책	<ul style="list-style-type: none"> · 녹색성장의 가능성 · 녹색 기술의 현재와 미래 · 녹색 산업과 녹색 일자리 · 녹색 정책과 제도
		친환경적 기반 구축	<ul style="list-style-type: none"> · 생태계의 보전과 복원 · 친환경 사회 기반 시설 · 환경 네트워크
		지속가능한 사회·문화	<ul style="list-style-type: none"> · 녹색 생활 양식과 녹색 소비 · 환경 정의와 문화적 다양성 · 참여와 봉사
	녹색 사회로 가는 길	개인과 지역사회에서의 실천	<ul style="list-style-type: none"> · 개인과 가정에서의 실천 사례 · 학교와 지역 사회에서의 실천 사례
		국가적, 국제적 노력	<ul style="list-style-type: none"> · 녹색성장을 위한 세계 각국의 노력 · 환경 관련 단체 및 기구의 활동 · 국제 협력

5. 평가계획

항목	사회적태도 (20%)		학습능력 (40%)	지필 (40%)	총점	종합의견
	돌봄과 배려 (10%)	수업 태도 (10%)	수행평가 실기,과제,포트폴리오 (택1~4)			

* 학습능력은 수행평가, 과제, 포트폴리오, 실기 중에서 1~4개를 선택하여 평가.

* 각 평가 항목은 5등급(50~60, 60~70, 70~80, 80~90, 90~100)으로 나누어 배점한다.

* 총평 란에 총 점이 60점 미만일 경우 노력요함, 80점 미만일 경우 보통, 80점 이상일 경우 잘함으로 의견 제시한다.

◆ 한 문 ◆

1. 수업 목표

한문과는 한문문화권에서 공통적으로 사용되었던 한문에 대한 기초적 지식을 익혀 한문독해와 언어생활에 활용하는 데 필요한 교과이며, 다양한 유형의 한문 자료를 통하여 인지적, 정의적, 심미적 능력을 기르기 위한 교과이다. 중·고등학교 한문 교육용 기초 한자 1,800자를 바탕으로 한문에 대한 기초 지식을 익혀 한문독해와 언어생활에 활용하며, 한문 자료에 담긴 선인의 삶과 지혜를 이해하여 건전한 가치관과 인성을 함양하고 전통 문화에 대해 이해하고, 한자문화권의 문화를 익혀 한자문화권 내의 상호 이해와 교류를 증진하는데 기여하도록 한다.

2. 수업 방안

- 1) 독해 영역은 토의법, 토론법, 강의법 등 다양한 수업 방법을 적용하여 글의 내용과 주제를 이해, 감상하도록 지도한다.
- 2) 문화 영역은 토론 학습, 비교 학습법 등 다양한 수업 방법을 적용하여 전통문화를 이해하고 계승하는 태도를 기르도록 지도한다.
- 3) 한문지식 영역은 한자 제자(製字) 원리, 단어의 짜임, 문장의 구조 등 다양한 수업 방법을 적용하여 체계적으로 지도한다.
- 4) 다양한 매체 자료를 활용하여 학습자의 흥미를 유발하고 학습효과를 높일 수 있도록 유의한다.

3. 교과 편성 체계

중학교 : 두산동아(주) 박성규 외, (주)천재교육 이희옥 외

고등학교 : (주)교학사 김언중 외

4. 내용체계

영역	내용	
독해	읽기	소리 내어 읽기
		끝어 읽기
	이해	풀이하기
		이해하기
	감상하기	
문화	한자문화	전통문화의 이해와 계승 한자문화권의 상호이해와 교류
	언어생활과 한자문화	언어생활 속의 한자 어휘 알고 활용하기
한문지식	한자	한자의 특징
		한자의 짜임
	어휘	단어의 짜임
		단어의 갈래
		성어의 의미
	문장	문자의 구조
		문장의 수사

5. 평가계획

1) 계획

- (1) 교육과정에 제시한 목표의 달성여부에 중점을 두되, 교수 학습 방법의 자율화에 맞는 다양한 평가 방법을 활용한다.
- (2) 한문과의 평가는 학습의 과정 및 학습의 수행에 관한 평가가 이루어지도록 한다.
- (3) 평가 내용은 특정 영역에 치우쳐서는 안 되며 독해, 문화, 한문지식 영역을 균형 있게 선정하도록 한다.
- (4) 지식뿐만 아니라 한자문화권의 상호이해와 교류증진에 기여하려는 태도를 평가하도록 한다.

2) 평가의 실제

항목	사회적태도 (20%)		학습능력 (40%)	지필 (40%)	총점	종합의견
	돌봄과 배려 (10%)	수업 태도 (10%)	수행평가 실기,과제,포트 폴리오 (택1~4)			

* 학습능력은 수행평가, 과제, 포트폴리오, 실기 중에서 1~4개를 선택하여 평가.

* 각 평가 항목은 5등급(50~60, 60~70, 70~80, 80~90, 90~100)으로 나누어 배점한다.

* 총평 란에 총 점이 60점 미만일 경우 노력요함, 80점 미만일 경우 보통, 80점 이상일 경우 잘함으로 의견 제시한다.

(특성화 교과)

◆ 영어회화 ◆

1. 수업 목표

다문화대안학교 제2의 소통언어로 적극적으로 활용될 수 있도록 학생들에게 기본적인 자기 의사표현을 말할 수 있는 것에 기본적 목표를 잡고 수준이 올라감에 따라 영어로 토론을 할 수 있는 것을 최종 목표로 삼는다.

2. 수업 방안

최대한 실제 생활과 연계된 Role-play를 수업에 적극 활용함으로써 언어에 대한 실질적 흥미를 유도한다. 또한 원어민과 인터넷 동영상을 통해 생생한 현대 영어를 접하고 하고 더 나아가서 학생들이 집적 구사하게 한다. 모든 수업의 진행은 영어로만 하며 학생들이 최종적으로 영어로 프리젠테이션을 할 수 있도록 준비시킨다.

3. 교과 편성 체계

- 1) 학령에 맞는 영어회화 선택
- 2) 학령에 맞는 영어회화 문장 및 상황 선택

4. 교과 내용 체계

- 1) 상황별, 주제별 영어 회화

5. 평가계획

1) 계획

- (1) 평가 계획을 수립할 때에는 영역별 특성을 고려하여 영어회화 사용 능력을 타당하고 신뢰 있게 평가하되, 평가 목표와 내용에 적합한 영어회화 평가 방법을 사용한다.
- (2) 평가의 내용이 특정 영역에 편중되지 않도록 하되, 영역 내에서도 학습자의 지식, 기능 태도 등을 균형 있게 평가한다.
- (3) 평가의 기준과 방법을 미리 알려 주어 평가가 영어회화 학습 활동 발달에 적극적인 도움을 줄 수 있도록 한다.
- (4) 평가 목적, 평가 상황, 평가 내용 등을 종합적으로 고려하여 질적 평가, 상황 평가를 적절하게 활용.
- (5) 학습 과정과 결과를 모두 중시하여 평가한다.

2) 평가의 실제

(사회적 태도 및 학습능력 평가 100%)

항목	사회적태도 (40%)		학습능력 (60%)	총점	종합의견
	돌봄과 배려 (20%)	수업 태도 (20%)	수행평가 실기,과제,포트 폴리오 (택1~4)		

* 학습능력은 수행평가, 과제, 포트폴리오, 실기 중에서 1~4개를 선택하여 평가.

* 각 평가 항목은 5등급(50~60, 60~70, 70~80, 80~90, 90~100)으로 나누어 배점한다.

* 총평 란에 총 점이 60점 미만일 경우 노력요함, 80점 미만일 경우 보통, 80점 이상일 경우
우^우 잘함으로 의견 제시한다.

◆ 외국어(중국어, 일본어, 러시아어) ◆

1. 수업목표

- 1) 외국어에 흥미와 자신감을 가지며, 기초적인 외국어를 이해하고 표현할 수 있는 능력을 기르게 한다.
- 2) 모국어 학습자들의 이중 언어 구사능력을 배양, 발전시킨다.
- 3) 일상생활과 일반적인 주제에 관하여 기본적인 외국어를 이해하고 사용할 수 있는 능력을 기르게 한다.
- 4) 일상생활에 필요한 외국어를 이해하고 사용할 수 있는 기본적인 의사소통 능력을 기른다.
- 5) 외국 문화를 올바르게 수용하여 우리 문화를 발전시키고, 세계 각국과 문화를 교류할 수 있는 바탕을 마련한다.

2. 수업방안

- 1) 학습자 중심 교수방법으로 다양한 교수법을 적절히 응용하여 사용한다.
- 2) 교사와 학생, 학생상호간의 활발한 의사소통을 위하여 다양한 활동을 전개한다.
- 3) 말하기는 유의적이고 의사소통 중심적인 연습활동을 통해 유창성과 정확성을 기를 수 있도록 하고 실제상황에서 적용할 수 있는 언어능력을 기를 수 있도록 지도한다.
- 4) 다양한 문화를 학습하여 타 문화에 대한 이해를 높이고 문화에 대한 올바른 가치관과 판단력을 기르도록 한다.
- 5) 외국어, 모국어 학습자의 개인차를 고려하여 보충, 심화, 선택활동이 가능한 수업을 유도한다.

3. 교과 편성 체계

- 1) 학생들의 발달단계에 맞추어 일상생활에서 흔히 접하게 되는 의사소통의 상황과 소재를 중심으로 외국어를 쉽게 습득할 수 있는 내용으로 구성하였음
- 2) 외국어 학습자
중국어: 파아란 중국어 단계별로 구성(초.중.고급)
일본어: (초급)
쑹쑹 주니어 일본어 단계별로 구성(중.고급)

러시아어: 아시아공동체학교에서 제작한 교재 (초.중.고급)

3) 모국어 학습자

중국어: 파아란 중국어 단계별로 구성(초급)

중국 고전 도서 (중.고급)

러시아어: 러시아 학교 초.중등 교과서

4. 내용체계

1) 초등학교

- 듣기, 말하기, 읽기, 쓰기의 언어 4기능을 통합적으로 사용할 수 있는 능력을 점진적으로 함양시킬 수 있게 한다.
- 3~4개의 단어로 이루어진 문장 만들기
- 600~900 단어 학습

2) 중학교

- 듣기, 말하기, 읽기, 쓰기 등 언어의 네 기능을 점진적으로 함양시켜 의사소통능력을 기른다.
- 간단한 외국도서 읽기
- 4~5개의 단어로 이루어진 문장 만들기
- 800 단어 학습

3) 고등학교

- 듣기, 말하기, 읽기, 쓰기 등 언어의 네 기능을 점진적으로 함양시켜 의사소통능력을 기르며, 외국도서를 접하게 한다.
- 외국의 문학작품과 다양한 도서읽기
- 5~6개의 단어로 이루어진 문장 만들기
- 500 단어 학습

5. 평가계획

1) 평가 계획

- (1) 평가 계획을 수립할 때에는 영역별 특성을 고려하여 외국어 사용 능력을 타당하고 신뢰 있게 평가하되, 평가 목표와 내용에 적합한 외국어 평가 방법을 사용한다.
- (2) 평가의 내용이 특정 영역에 편중되지 않도록 하되, 영역 내에서도 학습자의 지식, 기능 태도 등을 균형 있게 평가한다.
- (3) 평가의 기준과 방법을 미리 알려 주어 평가가 외국어 학습 활동 발달에 적극적인 도움을 줄 수 있도록 한다.
- (4) 평가 목적, 평가 상황, 평가 내용 등을 종합적으로 고려하여 질적 평가, 상황

평가를 적절하게 활용.

(5) 학습 과정과 결과를 모두 중시하여 평가한다.

6. 평가의 실제

(사회적 태도 및 학습능력 평가 100%)

항목	사회적태도 (40%)		학습능력 (60%)	총점	종합의견
	돌봄과 배려 (20%)	수업 태도 (20%)	수행평가 실기,과제,포트 폴리오 (택1~4)		

* 학습능력은 수행평가, 과제, 포트폴리오, 실기 중에서 1~4개를 선택하여 평가.

* 각 평가 항목은 5등급(50~60, 60~70, 70~80, 80~90, 90~100)으로 나누어 배점한다.

* 총평 란에 총 점이 60점 미만일 경우 노력요함, 80점 미만일 경우 보통, 80점 이상일 경우
우₁ 잘함으로 의견 제시한다.

◆ 생활과학 ◆

1. 수업 목표

자연과 환경, 과학에 대한 중요성과 소중함을 교육, 다양한 체험교육 프로그램을 학습함으로써 자연과학과 환경과학에 대한 관심을 유도하고 스스로에게 연구의욕을 고취시킨다. 또한 지구의 역사와 함께 인간과 더불어 살아가는 자연에 대한 존엄성과 윤리성을 갖게 함으로써 올바른 인성과 도덕적 가치관을 갖춘 창의적 인재육성을 목표로 하고 있다.

2. 수업방안

- 1) 동물, 식물, 곤충 테마 별 체험, 자연 순환 교육, 숲 체험 등의 다양한 체험을 통하여 과학적 원리를 이해할 수 있다.
- 2) 초등 교육과정을 반영한 교과연계 현장체험학습(농업 분야 관련, 임업관련 분야 등)을 한다.
- 3) 여러 교과와 내용들을 통합한 체험 활동 주제를 중심으로 관찰, 표현, 놀이, 실천 등의 다양한 교육방법으로 진행한다.
- 4) 자연 현상과 사물에 대해 흥미와 호기심을 가지고 기본적인 탐구능력과 지식을 습득하여 창의적으로 문제를 해결할 수 있는 능력을 길러줄 수 있도록 유도한다.
- 5) 일상생활 속에 있는 과학 원리를 발견하고 이해함으로써 창의적인 문제해결 능력을 가지도록 한다.

3. 교과 편성 체계

- 초등학교: 교육과학기술부에서 편찬한 국정 교과의 생활과학 부분

4. 내용 체계

- 초등학교: 초등 과학 교과에 준하여 편성

5. 평가계획

1) 서술형 및 논술형 평가

일상생활 속에서 발견할 수 있는 과학 개념이나 원리의 이해 및 적용과 관련된 인지적

목표 도달도를 측정하며, 학생이 자신의 생각이나 주장을 얼마나 창의적이고 논리적으로 조직하여 결론을 도출했는지 평가한다.

2) 보고서 평가

학생들이 직접 수행한 탐구 과제의 수행여부를 알아보며, 관찰의 다양성, 진술의 과학성, 및 사실성, 관찰의 섬세화 등으로 평가 영역을 설정하여 평가한다.

3) 태도 평가

학습에 대한 흥미도 및 이해도 등 학습 태도에 대한 평가 및 수업의 참여도, 공동체 속에서의 협동감 등 사회적 태도에 대해 평가한다.

4) 포트폴리오 평가

학생들이 지속적으로 체험한 것을 모아둔 작품집으로 학기말에 평가하며, 학생의 성실성 여부, 잠재력, 개개인의 변화 및 발달 과정을 종합적으로 평가한다.

5) 평가의 실제 (지필평가 40%, 사회적 태도 및 학습능력 평가 60%)

항목	사회적태도 (20%)		학습능력 (40%)	지필 (40%)	총점	종합의견
	돌봄과 배려 (10%)	수업 태도 (10%)	수행평가 실기,과제,포트 폴리오 (택1~4)			

* 학습능력은 수행평가, 과제, 포트폴리오, 실기 중에서 1~4개를 선택하여 평가.

* 각 평가 항목은 5등급(50~60, 60~70, 70~80, 80~90, 90~100)으로 나누어 배점한다.

* 총평 란에 총 점이 60점 미만일 경우 노력요함, 80점 미만일 경우 보통, 80점 이상일 경우 잘함으로 의견 제시한다.

◆ 생활체육 ◆

1. 수업 목표

체육활동을 통해서 학생들의 건강한 심성과 체력활동을 유지 할 수 있도록 하고 다양한 학생들의 문화 격차를 해소 할 수 있도록 하고 공동체적 의식들을 기르며 체육활동을 통해서 즐겁고 활기찬 학교의 긍정적 문화를 유지 할 수 있도록 한다.

2. 수업 방안

- 1) 기초체력을 강화 하고 건강한 생활을 영위 할 수 있도록 한다.
- 2) 운동의 실제 활동을 통해서 체육활동의 규칙과 기능 이해를 통한 공동체적 의식들을 키워나간다.
- 3) 창의적 표현 활동을 통해서 신체적 잠재 능력을 성장 시키도록 한다.
- 4) 운동경기 활동을 통해서 운동 활동 능력을 향상화 시키고 세계스포츠에 관심을 가질 수 있도록 한다.

3. 교과 편성

기초체력강화 - 기초운동보강 - 경기활동을 통해서 운동의 착과 기능을 이해 - 팀워크를 기를 - 세계 스포츠에 대한 이해

4. 내용체계

- 신체이완활동
- 기초체력 및 기초 보강 운동
- 스포츠를 통한 역사적 배경과 지식
- 협동학습을 통한 스포츠에 대한 체계성
- 세계 각국의 스포츠를 소개하고 공통점과 차이점을 인식하고 이해하면서 문화적 성숙도를 높여 갈 수 있도록 한다.
- 스포츠 활동을 통해 협응 능력을 기르며, 소통의 방법을 익혀 나갈 수 있도록 한다.

5. 평가계획

(사회적 태도 및 학습능력 평가 100%)

항목	사회적태도 (40%)		학습능력 (60%)	총점	종합의견
	돌봄과 배려 (20%)	수업 태도 (20%)	수행평가 실기,과제,포트 폴리오 (택1~4)		

* 학습능력은 수행평가, 과제, 포트폴리오, 실기 중에서 1~4개를 선택하여 평가.

* 각 평가 항목은 5등급(50~60, 60~70, 70~80, 80~90, 90~100)으로 나누어 배점한다.

* 총평 란에 총 점이 60점 미만일 경우 노력요함, 80점 미만일 경우 보통, 80점 이상일 경우 잘함으로 의견 제시한다.

◆ 세계 문화사 ◆

1. 수업 목표

- 세계인으로서 인종적·민족적 차이를 인식하고 다양한 문화를 존중하는 태도를 기르며 여러 나라의 문화가 공존하는 현실을 알게 한다.
- 자연과 인간이 하나의 유기체임을 배우고 익혀 서로를 존중할 수 있는 인격체로 자랄 수 있도록 한다.
- 세계 여러 지역의 다양한 삶의 모습을 이해하고, 이를 토대로 사람의 생활 양식을 파악하며, 경제 활동 및 도시 발달, 주변국과의 관계, 당면한 지역 문제뿐만 아니라 미래의 변화에 대한 이해 등을 바탕으로 세계 문화를 이끌어 갈 수 있는 자신 있고 능동적인 인간으로 자랄 수 있도록 한다.
- 문화 상대주의의 관점에서 세계 여러 지역의 문화의 차이점과 공통점을 비교하고 상호 협력 및 공존 방안을 모색해 보면서 세계화시대에 세계인으로서의 안목을 갖춘다.

2. 수업 방안

- 1) 학습자 중심 교수방법으로 다양한 교수법을 적절히 응용하여 사용한다.
- 2) 교사와 학생, 학생상호간의 활발한 의사소통을 위하여 다양한 활동을 전개한다.
- 3) 다양한 문화를 학습하여 타 문화에 대한 이해를 높이고 문화에 대한 올바른 가치관과 판단력을 기르도록 한다.
- 4) 구체적인 사례를 중심으로 학습을 전개시킴으로써 지식 형성의 과정을 경험하게 한다.
- 5) 다양한 주제를 수업에 활용함으로써 학습 내용과 학생의 경험이 연계되도록 한다.
- 6) 탐구 활동, 토론, 발표, 논술, 사례 연구 등 다양한 교수·학습 활동을 통해 학습자의 창의성, 자율성, 효율성을 높일 수 있도록 한다.

3. 교과 편성 체계

- 학생들의 발달단계에 맞추어 내용이 심화되도록 구성(지도학습 - 세계의 자연경관 - 세계의 인문경관 - 문화 상대주의 관점에서 세계 여러 지역의 문화 바라보기)

4. 교과 내용 체계

- 1) 세계 지도 익히기
 - 각 국의 지도 그리기
 - 세계 여러 지역의 특징이 드러나는 지도 그리기
- 2) 세계의 자연환경 이해
 - 자연환경에 따른 삶의 모습
- 3) 세계의 인문환경 이해
 - 여러 나라의 다른 문화 알기

- 여러 나라의 비슷한 문화 알기
- 4) 세계 여러 지역의 문화 바라보기
 - 문화를 바라보는 관점
 - 지역 간 상호 협력 및 공존 방안 모색

5. 평가계획

1) 평가계획

- (1) 평가의 내용이 특정 영역에 편중되지 않도록 하되, 영역 내에서도 학습자의 지식, 기능 태도 등을 균형 있게 평가한다.
- (2) 평가의 기준과 방법을 미리 알려 주어 평가가 세계문화이해 학습활동 발달에 적극적인 도움을 줄 수 있도록 한다.
- (3) 평가 목적, 평가 상황, 평가 내용 등을 종합적으로 고려하여 질적 평가, 상황 평가를 적절하게 활용한다.
- (4) 학습 과정과 결과를 모두 중시하여 평가한다.
- (5) 글로벌 시민성의 관점에서 특정 지역에 대한 관심과 이해 정도, 인종, 문화 등 다양성에 대한 가치와 태도를 평가한다.

2) 평가의 실제

(사회적 태도 및 학습능력 평가 100%)

항목	사회적태도 (40%)		학습능력 (60%)	총점	종합의견
	돌봄과 배려 (20%)	수업 태도 (20%)	수행평가 실기, 과제, 포트폴리오 (택1~4)		

* 학습능력은 수행평가, 과제, 포트폴리오, 실기 중에서 1~4개를 선택하여 평가.

* 각 평가 항목은 5등급(50~60, 60~70, 70~80, 80~90, 90~100)으로 나누어 배점한다.

* 총평 란에 총 점이 60점 미만일 경우 노력요함, 80점 미만일 경우 보통, 80점 이상일 경우 잘함으로 의견 제시한다.

10. 수행 평가 적용 기준

■ 기준 적용의 필요성

- 한국어가 미숙한 중도 입국 아동·청소년들의 학습활동에 도움
- 한국 문화 적응 과정에 대한 이해
- 한국 교과 활동의 적응
- 교과 성적의 통일성을 기함
- 한국 사회 적응에 따른 성적 향상
- 과정과 태도의 중요성을 일깨움

■ 적용 기준

- 한국어의 미숙함으로 인한 지필고사 시 문제 해석 능력의 이해가 부족함.
- 학생의 자존감이 저하 될 수 있다고 판단하기에 수행평가의 비율을 공통교과는 수행평가60%, 지필고사40%로 반영 하여 평가 하도록 하며, 특성화교과의 경우 수행평가 100% 평가 비율을 반영하도록 한다.

■ ◎ 공통교과 수행평가

항목	사회적 태도(20%)		학습능력(40%)
	돌봄과 배려 (10%)	수업태도 (10%)	수행평가, 실기, 과제, 포트폴리오 (택1~4)

◎ 특성화 교과 수행평가

항목	사회적 태도(40%)		학습능력(60%)
	돌봄과 배려 (20%)	수업태도 (20%)	수행평가, 실기, 과제, 포트폴리오 (택1~4)

11. 학생 봉사 활동 운영

구분	활동내용
교내봉사	지역 환경 미화, 지역 문화 활동 등.
교외봉사	보호시설, 환경미화, 거리공연 등.

- 매월 2회 (2·4)주 교내 봉사 및 교외 봉사활동을 실시한다.
- 초등 10시간 이상 필수
- 중등 20시간 (10/10) 이상 필수
- 고 20시간 이상 필수
- 위의 시간은 필수 이수로 하며 교육과정과 연계 하여 더 많은 시간을 이수 할 수 있음.
- 봉사활동에 대한 의미들을 내면 깊숙이 느낄 수 있는 기회의 장의 마련과 학생 자발적으로 무엇을 할 수 있는가에 대해 점차적 알 수 있도록 한다.
- 사회와 함께 진정한 소통의 의미와 방법을 배우고 나아가 세계적인 관점에서 자신의 역할에 대한 인식을 할 수 있도록 한다.

12. 아시아공동체학교 학생 생활 규정

제1장 총 칙

제1조 【명칭】 이 규정은 ‘아시아공동체학교 생활규정’이라 한다.

제2조 【목적】 이 규정은 본교 학생 생활과 관련한 제반사항들을 규정함으로써 학생들로 하여금 다양한 문화를 이해하고 평화를 사랑하고 인권을 존중하여 민주시민으로서의 생활과 준법의식을 함양하는 것을 목적으로 한다.

제3조 【적용근거】 본 규정은 아시아공동체학교 교육이념과 교육목표를 적용근거로 한다.

제2장 학교 생활규정 자치위원회

제4조 【학교 생활규정 자치위원회】 1. 학생들의 생활지도에 관한 실무를 담당하고, 이 업무의 효율성을 제고하기 위하여 학교 생활규정 자치위원회를 둔다.

2. 학교 생활규정 자치위원회는 교사대표를 위원장으로 하고, 생활담당 교사를 부위원장, 교사와 학생대표(학생회장) 1인을 위원으로 한다.

제5조 【기능】 학교 생활규정 자치위원회는 학생의 생활지도 전반에 대한 사항을 협의한다.

제3장 학생생활

제1절 교내생활

제6조 【기본품행】 기본예절과 질서를 지키며 남을 존중하고 타인의 학습권을 존중하여야 한다.

제7조 【시설이용 및 환경】 1. 학교의 시설물을 아끼고, 교구를 소중히 사용하며 정리 정돈한다.

2. 실내외의 쾌적한 학습 환경 조성에 노력한다.

제8조 【타인의 소유물에 대한 존중】 1. 다른 학생과 교사들의 개인 소유물을 소중히 여긴다.

2. 남의 물건에 허락 없이 손을 대지 않는다.
3. 남의 물건을 훔쳤을 경우 학교가 정한 **행동수정에 대한 규정[별첨 1]**을 따른다.

제9조 【교우관계】 동급생과 상·하급생 상호 간에 예의를 지키고 존중한다.

제10조 【폭력예방】 1. 집단 괴롭힘 등 일체의 폭력(신체폭력, 언어폭력 등)에 가담하거나 행하지 않아야 하며, 서로의 갈등이나 문제를 폭력이 아닌 대화로 해결해야 한다. 학생 상호간 대화로 해결해야 할 문제가 아닐 경우 **학교 생활규정 자치위원회**는 학생회나 교사회를 소집해 갈등을 합의를 통해 해결한다.

2. 교내에서 폭력이나 집단따돌림 등이 발생할 징후를 인지할 경우나 폭력 등 사안이 발생하였을 때, 학생은 담임교사나 학교 교사에게 알려야 한다.
3. 괴롭힘을 당한 학생은 반드시 신고를 하여 보호를 받는다.
4. 인권 침해나 폭력이 발생했을 경우 학교가 정한 **학생 행동수정 규정[별첨 1]**을 따른다.

제11조 【이성교제】 1. 양성평등의식을 바탕으로 서로 존중한다.

2. 이성간 예절을 지키며, 책임 있는 행동을 한다.
3. 성희롱에 대한 확실한 거부 의사를 표현하고 필요할 경우 담임교사나 원하는 교사 등에게 도움을 요청한다.

제12조 【동아리활동】 특기·적성 교육과 계발활동을 연계하여 교내 동아리활동 등 건전한 단체 활동을 권장하되, 그 운영은 다음 각 호와 같다.

1. 동아리활동을 특기·적성 교육활동과 연계하여 소질과 특기를 계발하는데 노력한다.
2. 동아리의 결성을 위해서는 활동목적과 계획을 작성하여 학생회 동아리부에 등록·승인을 받아야 하며, 반드시 지도교사를 둔다.
3. 필요에 따라 교사회의 승인을 받아 외부 전문가나 학부모를 지도교사로 둘 수 있다.
4. 인가된 동아리는 각종 행사(예술제, 학교 축제, 기타 동아리와 관련된 행사 등)에 참가할 수 있다.
5. 인가된 동아리는 활동과 관련하여 학교에 각종 지원을 요청할 수 있다.

제13조 【여가활동】 학생들은 즐겁고 보람 있는 학교생활을 할 수 있도록 교내 휴식시간과 여가시간을 잘 활용한다.

1. 여가시간에는 자신의 취미와 적성을 살리는 활동을 한다.
2. 여가시간에는 특별실(컴퓨터실, 음악실, 생활체육실, 도서관, 카페 등)을 이용할 수 있으며, 해당실의 이용규칙을 잘 준수한다.

3. 타인의 휴식을 방해하는 소란이나 활동은 하지 않는다.

제14조 【용의복장과 교내생활】 용의복장은 다음 각 호와 같다.

1. 용의복장은 자유롭게 선택할 수 있다. 단 교사회는 용의복장이 학교의 교육이념에 위배된다고 판단하면 제약할 수 있다.
2. 실기 또는 실습 시 수업에 맞는 복장으로 하고 필요시 부착물을 패용한다.
3. 두발은 자유롭게 한다. 단 교사회는 두발이 학교의 교육이념에 위배된다고 판단하면 제약할 수 있다.
4. 휴대폰, MP3, 전자기기 등과 같은 물품은 소지 할 수 없으며, 소지하였을 경우 담임교사에게 맡긴다. 적발 될 경우에는 담임교사의 재량으로 기간을 두고 보관한다.

제15조 【기타 교내생활】 다음 각 호의 사항들은 담임교사 또는 담당교사의 허가를 얻어야 하며 필요할 경우에는 해당교사의 입장지도를 요청할 수 있다.

1. 교내에서 회합을 할 때
2. 실외 활동 시 교실에 남고자 할 때
3. 교내에서 외부인과 면담을 하고자 할 때
4. 특별실을 사용하고자 할 때
5. 휴일에 학교에서 활동하고자 할 때

제16조 【출결사항】 출결사항은 다음과 같이 처리하며 조퇴, 결과 및 외출은 담임교사의 허가를 얻어 할 수 있다.

1. 교칙에 의거한 출석할 날짜에 출석하지 않을 때는 결석으로 처리한다.
2. 재입·전입·복학생의 결석일수는 원적교의 결석일수와 합산하되, 중복되는 재학기간의 결석일수는 제외한다.(예: '02.4.15. 자퇴, '03.3.20. 복학의 경우, 원적교의 '02.3.2 ~ '02.3.19까지의 결석일수는 합산하고 '98.3.20 ~ '98.4.15까지의 결석일수는 제외)
3. 다음 각 호의 하나에 해당되는 경우에는 출석으로 처리한다.
 - ① 천재지변, 법정 전염병 등 불가항력의 사유로 인하여 출석하지 못한 경우
 - ② 병역관계 등 공적의무 또는 공권력의 행사로 인하여 출석하지 못한 경우
 - ③ 학교장의 허가를 받아 학교를 대표한 경기 참가, 경연대회 참가, 현장 실습, 훈련참가, 교환학습, 현장(체험)학습 등으로 인하여 출석하지 못한 경우
 - ④ 학교폭력 피해로 인한 치료기간
 - ⑤ 기타 부득이한 사유로 교사회의 허가를 받아 결석하는 경우

4. 소정의 등교시간에 출석하지 않을 경우에는 지각으로 처리한다.
5. 소정의 하교시간 이전에 하교하는 경우에는 조퇴로 처리한다.
6. 소정의 교과수업시간에 출석하지 않을 경우에는 결과로 처리한다.
7. 위 제3항에 해당되는 사유로 인한 지각, 조퇴, 결과는 각각의 횟수에 포함하지 않는다.
8. 같은 날짜에 지각, 조퇴 또는 결과가 발생한 경우에는 교사회가 판단하여 어느 한 가지 경우로만 처리한다.
9. 같은 날짜에 결과가 1회 이상이라도 1회로 처리한다.
10. 재입·편입·전입·복학생의 지각·조퇴·결과 횟수는 원적교의 각 횟수를 합산 하되, 중복되는 재학기간의 각 횟수는 제외한다.

제17조 【경조사 출결】 경조사의 경우 다음 기일에 한하여 결석일수에 포함하지 않는다.

1. 결혼 : 형제, 자매, 삼촌, 외삼촌, 고모, 이모(1일)
2. 회갑 : 부모 및 부모의 직계존속(1일), 부모의 형제, 자매 및 그의 배우자(1일), 형제, 자매 및 그의 배우자(1일)
3. 사망 : 부모 및 부모의 직계존속(7일), 부모의 형제, 자매 및 그의 배우자(3일), 형제, 자매 및 그의 배우자(3일), 조부모, 외조부모의 형제자매와 그의 배우자(3일)
4. 탈상 : 부모 및 부모의 직계존속(2일), 형제자매 및 그의 배우자(1일), 부모의 형제, 자매와 그의 배우자(1일)

다만, 원격지일 경우 실제 필요한 왕복 소요일수를 교사회의 결재를 받아 가산할 수 있음

제18조 【출석사항 평가】 출석사항의 평가는 다음 각 호와 같다.

1. 결석, 지각, 조퇴, 결과가 없는 경우 개근으로 한다.
2. 3년간 결석 1일 이내인 경우 또는 지각, 조퇴, 결과를 합하여 3회 이내인 경우 정근으로 한다.

제19조 【결석의 종류】 결석의 종류는 다음과 같다.

1. 질병으로 인한 결석
2. 사고로 인한 결석
 - ① 무단으로 결석한 경우(태만, 가출, 고의적인 출석 거부, 범법행위로 관련기관에 연행 및 도피 등)
 - ② 가정학습 기간
3. 기타 결석
 - ① 학교장이 인정하는 부모 및 가족봉양, 가사 조력, 부득이한 개인사정으

로 결석하는 경우

- ② 위 제1항 및 제2항에 해당되지 않는 결석

제4절 학생회

제20조 【회원】 학생회의 회원은 본교 재학생으로 한다. 다만, 휴학 및 유예자는 그 기간 중 회원의 자격이 정지된다.

제21조 【권리 및 의무】 학생회의 회원은 학생회의 자치 활동에 참여할 권리를 가지며 정해진 회칙을 준수할 의무가 있다.

제22조 【협의·지원사항】 학생회에서 협의하거나 지원하는 사항은 다음 각 호와 같다.

1. 학생 연구 활동
2. 문화, 예술, 체육, 취미활동
3. 각종 봉사활동
4. 학생 자치규정 활동

제23조 【승인】 학생회에서 의결된 사항은 교사회의 승인을 받아야 효력이 발생한다.

제24조 【학생회 임원】 학생회의 임원은 다음 각 호와 같다.

1. 학생회 회장 1인, 부회장 2인
2. 부회장 2인은 부서장을 겸임한다.

제25조 【학생회 임원의 자격】

1. 학생회 회장과 부회장의 자격은 학교 입학 후 6개월과 1년 수업일의 1/2이 넘어야 한다.
2. 학교 내 봉사 2회 이상, 사회봉사 1회 이상의 징계를 받은 학생은 학생회 간부의 자격이 없다.

제26조 【부서】 학생회는 합리적이고 능률적인 운영을 위하여 다음 각 호의 부서를 둘 수 있다.

1. 문화부 : 학업·예술 활동 및 교양, 취미, 오락 등에 관한 사항.
2. 체육부 : 학생의 심신단련 및 각종 운동과 훈련에 관한 사항.
3. 환경부 : 학교내외의 환경미화에 관한 제반 사항.

제27조 【직무 및 선출】 1. 학생회 임원의 직무는 다음 각 호와 같다.

- ① 회장은 회무를 통괄하고 학생회를 대표한다.
- ② 부회장은 회장을 보좌하며 회장 부재 시 그 직무를 대행한다.
- ③ 각부 부장은 해당 부서의 직무를 계획·관장한다.

2. 임원의 선출과 해임은 다음 각 호와 같다

- ① 회장 및 부회장의 선거는 교사회가 정하는 별도의 학생회 자치규정[별첨 2]에 의하여 선출한다.
- ② 선출된 회장과 부회장, 임원이 학교 교육 이념을 저해하는 행위를 했을 경우 교사회의 협의에 의해 그 직을 잃는다.
- ③ 각부 부장은 부서의 특성을 고려하여 회장과 부회장이 학생회 담당 교사와 협의하여 결정한다.

제28조 【대의원회】 학생회 심의·의결기관으로 대의원회를 둔다.

1. 구성

- ① 학생회 회장, 부회장과 각 부 부장으로 구성한다.
- ② 학생회 회장은 의장이 된다.

2. 기능

- ① 사업계획의 심의 및 사업보고의 승인
- ② 학생회 자치규정 개정에 대한 의안 제출
- ③ 기타 필요한 사항

3. 회의

- ① 대의원회의는 정기총회와 임시총회로 구분하고 의장이 이를 소집한다.
- ② 정기총회는 매월 1, 3주 소집하며 임시총회는 의장이 필요하다고 인정할 때, 대의원 1/2이상이 요구할 때, 교사회의 소집요구가 있을 때 소집한다.
- ③ 대의원회의의 의결은 재적위원 과반수의 출석과 출석위원 과반수의 찬성으로 하며 가부 동수인 경우 의장이 의결권을 갖는다.
- ④ 대의원회의에서 부결된 의안은 특별한 경우가 아니고서는 1개월 이내에 재상정 할 수 없다.

제4장 징 계

제29조 【징계원칙】 징계원칙은 다음 각 호와 같이 한다.

- 1. 학생징계는 학생의 인격 존중을 우선적으로 고려하여 시행한다.
- 2. 학생징계는 사안 발생 후 조치보다는 예방 지도에 중점을 둔다.
- 3. 학생징계는 그 학생의 평소 품행과 교육적인 면을 참작한다.

제30조 【징계의 심의】 1. 학교 생활규정 자치위원회는 학생징계에 관한 사항을 심의한다.

2. 학교 생활규정 자치위원회는 담당교사 및 담임교사로부터 사안의 설명과 의견을 청취하고, 학생 또는 학생의 학부모(보호자)에게 의견진술의 기회를 부여하여야 한다.

제31조【재심의 부의】교사회는 학교 생활규정 자치위원회가 심의한 사항에 대하여 심의 결과 및 학생 또는 학부모의 진술 내용 등을 고려하여 필요하다고 인정될 때에는 재심을 요구할 수 있다.

제32조 【징계의 종류와 기간】 징계의 종류에 따른 징계의 기간은 다음과 같다.

1. 학교 내 봉사 : 5일 이내의 기간으로 한다.
2. 사회봉사 : 5일 이상으로 한다.
3. 가정학습 : 10일 이상으로 한다.

제33조 【심의 확정】 학생 징계는 학교 생활규정 자치위원회 심의를 거쳐 교사회가 최종 결정한다.

제34조 【징계내용 통보】 징계가 확정되면 보호자에게 징계 내용을 통보하고 선도에 협조하도록 요청한다.

제35조 【징계경감 및 해제】 교사회는 징계 완료 전이라도 개선의 의지가 뚜렷하다고 인정될 경우에는 처벌의 경감 및 그 기간을 단축하거나 해제할 수 있다.

제6장 개정방법

제36조 【개정방법】 본 규정은 학생, 학부모, 교사의 의견을 수렴하여 교사 2/3이상이 출석한 교사회의에서 출석교사 2/3이상의 찬성으로 개정할 수 있다.

부 칙

제1조 【시행일】 이 규정은 2012년 3월 2일부터 시행한다.

학생 행동수정 규정

1. 아시아공동체학교는 학생의 인권을 침해하는 어떤 행동이나 언어, 기호 등을 인정하지 않는다. 본교는 다문화 학생들이 공존하는 학교이다. 따라서 학생의 국적, 인종, 외모, 문화 등의 다양성을 적극 옹호하고 인정한다.

- 수정과정 : 나라와 관련된 것, 외모와 관련된 것, 기타 인권을 모독하는 어떤 말이나 행동은 할 수 없다. 이를 어겼을 경우 상담교사를 통해 상담 후 앞으로 태도 변화를 유도할 수 있는 방안(반성문, 봉사활동 등)을 찾고 향후 이런 행동이 재발할 때 교사회의 협의에 의해 학생행동수정에 대한 적절한 교육적 처방(인권 캠페인, 인권교육, 학부모 상담 등)

2. 아시아공동체학교는 어떤 경우라도 폭력을 용납하지 않는다. 이때 폭력이란 신체폭력, 성폭력, 언어폭력 등 모든 물질적, 정신적, 신체적, 언어적 폭력을 말한다.

- 수정과정 : 폭력을 행사할 경우 수업에서 제외하며 학부모 상담을 거쳐 생각하는 의자에 앉아 자신의 잘못에 대해 생각할 시간을 갖게 한다. 폭력 행위가 개선되지 않을 경우 교사회의를 거쳐 교내 봉사활동보다 엄한 가정학습 기간을 갖게 한다. 폭력 행위가 정신적인 문제라고 판단될 때 교사회는 전문가 상담이나 전문기관의 상담을 요청 할 수 있다. 폭력 행위가 우발적인 것이 아닌 계획적이고 악의적인 것이라 판단할 때 교사회는 학교이념을 고려해 학생을 휴학 또는 퇴학 조치를 취할 수 있다.

- 교사 역시 학생들이 어떠한 잘못을 했더라도 폭력으로 학생의 행동을 수정해서는 안 된다.

3. 아시아공동체학교에서 다른 사람의 물건을 훔쳐서는 안 된다. 또한 허락 없이 학교, 교사, 친구의 물건에 손을 대서는 안 된다.

- 수정과정 : 개인과 학교의 물건, 나의 것이 아닌 것에 어떤 것도 손을 대서는 안 되며, 이는 자신과 친구, 학교를 기만하는 행동이므로 이를 어겼을 경우 이에 해당하는 물품에 대한 보상은 물론 학부모 상담, 상대에 대해 공식적인 사과와 더불어 충분한 상담을 통해 잘못을 인지하고 타인의 물건이 존중하다는 것을 가르친다.

4. 거짓말을 해서는 안 된다.

- 수정과정 : 교사는 거짓말이 잘못 된 것이라는 것을 학생에게 충분히 설명하고, 필요하면 교육활동이나 학생활동을 제약할 수 있다. 그럼에도 불구하고 거짓말

을 지속적으로 반복할 경우 학부모 상담을 거쳐 필요한 행동수정 방법을 결정한다.
이때 결정은 교사회의를 거쳐 결정한다.

5. 그 밖에 사소하게 일어나는 행동은 교사의 주관에 의해 제한할 수 있다.

- 수정과정 : 자주 수업을 방해하거나 공동체 속에서 지켜야할 예의에 어긋나는 행동을 빈번하게 반복할 때 교사의 역량에 따라 학생의 행동을 제한할 수 있도록 한다.

[별첨 2]

학생회 자치규정

아시아공동체학교 학생회는 다음과 같은 자치규정으로 운영된다.

1. 아시아공동체학교 학생회는 초등부, 중등부, 고등부로 운영하며, 각 학생회는 아시아공동체학교 학생회로 통합하여 운영한다.
2. 선거는 매년 2월 4주~5주 중에 실시한다. 선거 공고는 선거일로부터 2주 전에 한다.
3. 학생회는 학년도를 기준으로 1년간 운영되나 결원 등과 같이 학생회 조직에 변동이 생길 시 변동일로부터 한 달 이내에 재 선출한다.
4. 학생회 간부 중 부회장은 가급적 다문화 학생과 비 다문화 학생 각 1인으로 50대50 비율을 유지하도록 후보를 선정한다.
5. 투표는 학생 전원 투표 실시의 직접 선거 방식으로 운영하며, 단일 후보일 경우 재적인원 과반수의 찬성표를 득해야한다.
6. 학생회 회장단의 정족수와 겸임은 '학생생활규정' 제4절 24조에 따른다.
7. 학생회 간부의 자격은 '학생생활규정' 제4절 25조에 따른다.
8. 홀수 주로 학생자치회(학생 가족회의)가 운영되며, 회의 주관은 학생회가 하며 진행은 회장이 한다. 회장 부재 시 부회장이 대리한다.
9. 학생회의 의결은 민주주의 방식에 입각한 다수결의 원칙으로 하되, 소수의 의견에 대해서도 충분히 논의를 거친다.
10. 본 자치규정은 학생회와 교사회의 요구가 있을 때 논의해 개정한다. 개정 후 일주일간 교내 공고 한다.
11. 본 자치 규정은 2013년 3월 2일부터 시행된다.